



© O&O software

O&O BlueCon 24

Inhaltsverzeichnis

Über O&O BlueCon	2
Neue Funktionen und Änderungen in O&O BlueCon 24	2
Neues Lizenzmodell mit neuen Editionen	2
Automatische Aktualisierung der O&O BlueCon-Umgebung	3
Editionen im Überblick	3
Personal Edition	3
Corporate Edition	3
Technician Edition	3
Site Edition	3
Enterprise Edition	4
Welche Edition ist die richtige?	4
Erläuterung der Hauptfunktionen	4
Typische Einsatzszenarien	5
O&O BlueCon 24 Personal Edition	5
Systemrettung für Ihren Heim-PC – einfach, leistungsstark und jederzeit bereit	5
Was ist O&O BlueCon?	5
Perfekt für den privaten Einsatz	5
Ihre Möglichkeiten mit O&O BlueCon	6
PC reparieren – auch wenn Windows nicht startet	6
Verlorene Daten retten	6
Zugriff wiederherstellen	6
Typische Probleme beheben	6
Typische Einsatzszenarien der Personal Edition	7
„Mein PC startet nicht mehr!“	7
„Ich habe Dateien aus Versehen gelöscht!“	7
„Ich habe mein Windows-Kennwort vergessen!“	7
„Nach einem Update läuft nichts mehr!“	7
Was ist in der Personal Edition enthalten?	7
Benötigen Sie mehr Funktionen?	7
Windows-basierte Oberfläche	8
Daten von defekten Systemen sichern	8
Fehlerhafte Treiber und Systemdienste deaktivieren	8
Die Registry editieren	8
Ohne Administrator-Kennwort Zugriff erhalten	8
Daten sicher löschen	9
Datenrettung inklusive	9
Datensicherung mit O&O DiskImage	9
Installierte Windows-Updates entfernen	9
Der O&O BlueCon Assistant	9
Bootumgebung erstellen	10
Starten von O&O BlueCon über das Bootmedium	13
Anwendungsszenarien	13
O&O BlueCon vom bootfähigen Datenträger aus starten	15
O&O FileExplorer	16
O&O UpdateRemover	19
O&O DeviceManager	20
O&O Check&Repair	22
O&O EventViewer	23
O&O RegEditor	24
O&O UserManager	27
Microsoft PowerShell	28
Befehlsverzeichnis	29
attrib	29
cd	29
cls	30
copy	30

del	30
deltree	30
device / service	31
dir	31
edlin	31
exit	31
help	31
info	32
mkdir	32
passwd	32
rename	32
rmdir	33
safeerase	33
scopy	33
type	33
user	34
ver	34
vmap	34
xcopy	34
O&O SystemInfo	36
Systemeinstellungen	36
Web Browser	37
O&O Notepad	38
O&O Calc	38

Über O&O BlueCon

Wir danken Ihnen für Ihr Vertrauen und freuen uns, Ihnen O&O BlueCon vorstellen zu dürfen.

Mit **O&O BlueCon** steht Ihnen ein leistungsstarkes Notfall- und Wartungssystem zur Verfügung, mit dem Sie beschädigte oder nicht mehr startende Windows-Systeme analysieren, reparieren und wiederherstellen können – ohne Windows neu installieren zu müssen. O&O BlueCon wird direkt von einem bootfähigen Medium gestartet und ermöglicht den Zugriff auf das betroffene System auch dann, wenn Windows selbst nicht mehr startet.

Die Windows-basierte Benutzeroberfläche erleichtert die Bedienung und ermöglicht einen schnellen Einstieg. Dadurch eignet sich O&O BlueCon sowohl für Privatanwender als auch für Administratoren, Servicetechniker und IT-Abteilungen.

Die nachfolgenden Kapitel erklären Ihnen, wie Sie O&O BlueCon optimal einsetzen können, welche Funktionen zur Verfügung stehen und welche Edition für Ihren Anwendungsfall geeignet ist.

Wir hoffen, dass Sie mit O&O BlueCon viel Freude haben und wünschen Ihnen viel Erfolg bei der Arbeit mit dem Produkt. Sollten Sie Fragen oder Anregungen zu unseren Produkten oder zur Lizenzierung haben, kontaktieren Sie uns bitte – wir helfen Ihnen gerne weiter.

Ihr O&O Software Team <https://www.oo-software.com>

Neue Funktionen und Änderungen in O&O BlueCon 24

O&O BlueCon 24 enthält wichtige Neuerungen bei Lizenzierung, Editionen und der Erstellung der Rettungsumgebung.

Neues Lizenzmodell mit neuen Editionen

O&O BlueCon ist jetzt noch genauer auf unterschiedliche Einsatzbereiche zugeschnitten. Das neue Lizenzmodell bietet passende Editionen für jeden Benutzer und Anwendungsfall – von der privaten Heimanwendung bis zum weltweiten Unternehmenseinsatz.

Verfügbar sind folgende Editionen:

- **Personal Edition**

- **Corporate Edition**
- **Technician Edition**
- **Site Edition**
- **Enterprise Edition**

Damit können Sie O&O BlueCon genau in dem Umfang lizenzieren, der zu Ihrem Einsatzszenario passt – für einen einzelnen privaten PC, einen Unternehmens-PC, mehrere Kundensysteme, einen Standort oder eine weltweite IT-Infrastruktur.

Automatische Aktualisierung der O&O BlueCon-Umgebung

Die O&O BlueCon-Umgebung wird beim Erstellen jetzt automatisch mit der neuesten verfügbaren Version aktualisiert. Dabei wird immer das aktuellste verfügbare Windows-RE-Image von Microsoft verwendet.

Das bedeutet:

- Die Rettungsumgebung basiert auf einer aktuellen Windows-Recovery-Umgebung.
- O&O BlueCon kann auch dann erstellt werden, wenn die lokale Windows-Wiederherstellungsumgebung beschädigt oder fehlerhaft ist.
- Die Kompatibilität mit aktuellen Windows-Systemen wird verbessert.
- Die Erstellung des Startmediums wird zuverlässiger.

Editionen im Überblick

O&O BlueCon 24 ist in mehreren Editionen erhältlich. Jede Edition ist auf einen bestimmten Einsatzzweck zugeschnitten.

Personal Edition

Die **Personal Edition** richtet sich an Privatanwender, die eine zuverlässige Lösung zur Systemrettung und Wartung eines einzelnen PCs benötigen.

Sie unterstützt die gängigen Windows-Editionen wie Home, Pro und Education und konzentriert sich auf die wichtigsten Reparatur-, Diagnose- und Recovery-Funktionen. Sie eignet sich ideal für den privaten Einsatz zu Hause.

Die Personal Edition enthält keine erweiterten Netzwerk-, Active-Directory- oder Deployment-Funktionen.

Corporate Edition

Die **Corporate Edition** ist für den professionellen Einsatz innerhalb eines Unternehmens konzipiert.

Sie ist für einen PC lizenziert, unterstützt alle Windows-Editionen und enthält O&O DiskImage für integrierte Backup- und Wiederherstellungsfunktionen. Durch die Unterstützung von Active Directory eignet sie sich optimal für den Einsatz in Unternehmensumgebungen.

Technician Edition

Die **Technician Edition** richtet sich an IT-Profis, Servicetechniker und Dienstleister, die auf mehreren Systemen arbeiten – auch bei Kunden vor Ort.

Die Lizenzierung erfolgt pro Techniker und ermöglicht einen flexiblen Einsatz in unterschiedlichen Umgebungen. Mit enthaltenem O&O DiskImage, Deployment-Funktionalität sowie vollständiger Windows- und Active-Directory-Unterstützung ist sie das ideale Werkzeug für professionelle Service- und Supporteinsätze.

Site Edition

Die **Site Edition** ist für Unternehmen gedacht, die alle PCs an einem Standort verwalten.

Sie erlaubt den Einsatz auf sämtlichen Systemen innerhalb eines Standorts und beinhaltet sowohl O&O DiskImage als auch Deployment-Funktionen. Damit eignet sie sich ideal für IT-Abteilungen, die Wartung, Systemrettung und Rollouts zentral steuern möchten.

Welche Edition ist die richtige?

Enterprise Edition

Die **Enterprise Edition** bietet maximale Flexibilität für große Unternehmen mit mehreren Standorten weltweit.

Sie ermöglicht den unternehmensweiten Einsatz ohne Standortbeschränkung und umfasst O&O DiskImage sowie Deployment-Rechte. Entwickelt für komplexe IT-Infrastrukturen unterstützt sie einheitliche Strategien für Systemrettung, Wartung, Datensicherung und Wiederherstellung auf globaler Ebene.

Welche Edition ist die richtige?

Die passende Edition hängt davon ab, wie und wo Sie O&O BlueCon einsetzen möchten.

Edition	Geeignet für	Lizenzierung	O&O DiskImage	Active Directory	Deployment
Personal Edition	Privatanwender	1 privater PC	Nein	Nein	Nein
Corporate Edition	Unternehmen	1 Business-PC	Ja	Ja	Nein
Technician Edition	IT-Techniker und Dienstleister	Pro Techniker	Ja	Ja	Ja
Site Edition	Unternehmen mit einem Standort	Alle PCs an einem Standort	Ja	Ja	Ja
Enterprise Edition	Große Unternehmen mit mehreren Standorten	Unternehmensweit	Ja	Ja	Ja

Der genaue Funktionsumfang kann je nach Lizenz- und Editionsmodell variieren. Weitere Informationen erhalten Sie auf der O&O-Website oder über unser Vertriebsteam.

Erläuterung der Hauptfunktionen

Der Albtraum jedes Anwenders und Administrators ist ein Windows-System, das plötzlich nicht mehr startet. Wenn weder ein Neustart noch die automatische Reparatur oder das Aktivieren vorheriger Einstellungen helfen, ist schnelles und gezieltes Handeln gefragt.

O&O BlueCon ist ein leistungsstarkes Notfall- und Wartungssystem für genau diese Situationen. Es ermöglicht den Zugriff auf nicht mehr startende Windows-Systeme, unterstützt bei der Fehleranalyse und stellt Werkzeuge zur Reparatur, Datenrettung, Datensicherung und Systemverwaltung bereit.

O&O BlueCon wird **ohne Installation direkt von einem bootfähigen Medium** gestartet. Dadurch können Sie auch dann auf ein System zugreifen, wenn Windows nicht mehr von der Festplatte gestartet werden kann. Vorhandene Daten und Installationen bleiben dabei unangetastet.

Der Fokus liegt auf:

- Wiederherstellung nicht startender Systeme
- Sicherung und Rettung wichtiger Daten
- Analyse und Behebung von Systemfehlern
- Wiederherstellung des Zugriffs auf Benutzerkonten
- Wartung und Administration beschädigter Windows-Installationen
- Sicherem Löschen sensibler Daten
- Backup- und Wiederherstellungsaufgaben, sofern in der jeweiligen Edition enthalten

Typische Einsatzszenarien

O&O BlueCon unterstützt Sie unter anderem in folgenden Situationen:

- Windows startet nicht mehr oder bricht während des Startvorgangs ab
 - Systemabstürze nach fehlerhaften Treiber- oder Windows-Updates
 - Vergessene Administrator- oder Benutzerkennwörter
 - Beschädigte Registry-Einträge
 - Dringende Datensicherung bei defekten Systemen
 - Datenrettung nach versehentlichem Löschen oder Malware-Befall
 - Sicheres Löschen sensibler Daten
 - Verwaltung von Festplatten und Partitionen
 - Wiederherstellung kompletter Systeme oder Datenträger, sofern O&O DiskImage in der jeweiligen Edition enthalten ist
 - Vorbereitung und Durchführung von Deployment-Aufgaben, sofern in der jeweiligen Edition enthalten
-

O&O BlueCon 24 Personal Edition

Systemrettung für Ihren Heim-PC – einfach, leistungsstark und jederzeit bereit

Was tun Sie, wenn Ihr PC plötzlich nicht mehr startet?

Kein Zugriff. Keine Daten. Keine Lösung?

Mit der **O&O BlueCon 24 Personal Edition** haben Sie ein leistungsstarkes Rettungssystem zur Hand, das Ihren PC wieder zugänglich machen kann – selbst dann, wenn Windows nicht mehr startet.

Die Personal Edition ist speziell für Privatanwender entwickelt, die professionelle Werkzeuge zur Systemrettung und Wartung auf einem einzelnen privaten PC einsetzen möchten.

Was ist O&O BlueCon?

O&O BlueCon ist ein bootfähiges Rettungssystem, das unabhängig von der installierten Windows-Version gestartet wird. Sie können es beispielsweise von einem USB-Stick ausführen und dadurch auch auf Systeme zugreifen, die nicht mehr normal starten.

Mit O&O BlueCon können Sie:

- Systeme reparieren
- Daten retten
- Fehler analysieren und beheben
- Zugriff auf lokale Benutzerkonten wiederherstellen
- Dateien sichern
- Datenträger verwalten
- sensible Daten sicher löschen

Alles in einer einzigen Rettungsumgebung.

Perfekt für den privaten Einsatz

Die **Personal Edition** ist ideal für:

- einen privaten PC
- den Einsatz zu Hause
- Anwender, die professionelle Rettungswerkzeuge einfach nutzen möchten
- die Reparatur und Wartung gängiger Windows-Systeme wie Home, Pro und Education

Sie erhalten die wichtigsten leistungsstarken Funktionen von O&O BlueCon – optimiert für den privaten Einsatz.

Nicht enthalten sind erweiterte Unternehmensfunktionen wie Active-Directory-Unterstützung, Deployment-Funktionen oder O&O DiskImage.

Ihre Möglichkeiten mit O&O BlueCon

PC reparieren – auch wenn Windows nicht startet

Mit O&O BlueCon starten Sie Ihren PC von einem bootfähigen Medium, zum Beispiel einem USB-Stick. Dadurch können Sie Startprobleme untersuchen und Reparaturen durchführen, ohne Windows normal starten zu müssen.

Typische Aufgaben:

- Start über USB-Stick
 - Analyse von Startproblemen
 - Reparatur beschädigter Windows-Installationen
 - Behebung fehlerhafter Treiber- oder Dienstinstellungen
 - Zugriff auf Systemdateien und Konfigurationen
-

Verlorene Daten retten

Wenn Windows nicht mehr startet oder Dateien versehentlich gelöscht wurden, können Sie mit O&O BlueCon wichtige Daten sichern oder wiederherstellen.

Mögliche Aufgaben:

- Gelöschte Dateien wiederherstellen
 - Zugriff auf Daten trotz defektem Windows
 - Wichtige Dateien auf externe Datenträger kopieren
 - Datenträger analysieren und Datenrettungsversuche durchführen
-

Zugriff wiederherstellen

Wenn ein lokales Windows-Kennwort vergessen wurde, kann O&O BlueCon helfen, den Zugriff auf das System wiederherzustellen.

Mögliche Aufgaben:

- Lokale Windows-Kennwörter zurücksetzen
- Benutzerkonten prüfen
- Zugriff auf lokale Konten wieder ermöglichen

Die Personal Edition unterstützt keine Active-Directory-Umgebungen. Funktionen zur Wiederherstellung oder Verwaltung von Domänenkonten stehen nur in entsprechenden Business-Editionen zur Verfügung.

Typische Probleme beheben

O&O BlueCon enthält zahlreiche Werkzeuge zur Analyse und Wartung beschädigter Systeme.

Sie können unter anderem:

- Treiberfehler korrigieren
- fehlerhafte Dienste deaktivieren
- Registry-Probleme lösen
- Systeme analysieren und reparieren
- Dateien direkt bearbeiten
- Festplatten und Partitionen verwalten
- Daten sicher löschen

O&O BlueCon wird daher oft als „Schweizer Taschenmesser der Systemrettung“ bezeichnet, da viele wichtige Werkzeuge in einer einzigen Lösung vereint sind.

Typische Einsatzszenarien der Personal Edition

„Mein PC startet nicht mehr!“

Starten Sie O&O BlueCon vom USB-Stick, analysieren Sie das System und beheben Sie die Ursache des Startproblems.

„Ich habe Dateien aus Versehen gelöscht!“

Scannen Sie den betroffenen Datenträger und versuchen Sie, die gelöschten Dateien wiederherzustellen.

„Ich habe mein Windows-Kennwort vergessen!“

Setzen Sie das Kennwort eines lokalen Benutzerkontos zurück und erhalten Sie wieder Zugriff auf Ihr System.

„Nach einem Update läuft nichts mehr!“

Analysieren Sie Treiber, Dienste und installierte Updates, um das System wieder zu stabilisieren.

Was ist in der Personal Edition enthalten?

Die Personal Edition enthält alle wichtigen Werkzeuge zur Systemrettung, Diagnose und Reparatur eines privaten PCs.

Enthalten sind unter anderem:

- Reparatur- und Diagnosefunktionen
- Zugriff auf nicht mehr startende Windows-Systeme
- Werkzeuge zur Datenrettung
- Dateiverwaltung
- Registry-Bearbeitung
- Verwaltung lokaler Benutzerkonten
- Werkzeuge zur Datenträger- und Partitionsverwaltung
- Sicheres Löschen von Daten

Nicht enthalten sind:

- Active-Directory-Unterstützung
 - O&O DiskImage
 - Deployment-Funktionen
 - Nutzung auf mehreren PCs
 - Nutzung bei Kunden oder in Serviceumgebungen
-

Benötigen Sie mehr Funktionen?

Wenn Sie zusätzliche Funktionen benötigen, empfehlen wir eine der Business-Editionen.

Dies gilt insbesondere, wenn Sie:

- Backup- und Wiederherstellungsfunktionen mit O&O DiskImage benötigen
- O&O BlueCon in einem Unternehmen einsetzen möchten
- mehrere PCs verwalten
- Systeme bei Kunden warten
- Active-Directory-Unterstützung benötigen
- Deployment-Funktionen verwenden möchten

Empfohlene Editionen:

- **Corporate Edition** – für einen Business-PC
 - **Technician Edition** – für IT-Techniker, Dienstleister und den Einsatz auf mehreren Systemen
 - **Site Edition** – für alle PCs an einem Unternehmensstandort
 - **Enterprise Edition** – für den unternehmensweiten Einsatz an mehreren Standorten
-

Windows-basierte Oberfläche

O&O BlueCon bietet eine **Windows-ähnliche grafische Benutzeroberfläche** mit Taskleiste, Startmenü und Programmschaltflächen. Alle wichtigen Funktionen lassen sich komfortabel per Maus bedienen, ohne zwingend Befehlszeilenkommandos eingeben zu müssen.

Für erfahrene Anwender stehen zusätzlich eine **Kommandozeile** sowie ein **Editor für Stapeldateien** zur Verfügung, um Skripte auszuführen, zu bearbeiten oder neu zu erstellen.

Daten von defekten Systemen sichern

Mit O&O BlueCon können Sie Daten von nicht mehr startfähigen oder beschädigten Windows-Systemen sicher auf externe Datenträger kopieren. Der Zugriff erfolgt dabei kontrolliert, sodass wichtige Daten gesichert werden können, bevor weitere Reparaturmaßnahmen durchgeführt werden.

Starten Sie einfach das O&O-BlueCon-Startmedium und greifen Sie über den integrierten **O&O FileExplorer** auf erkannte Laufwerke, Partitionen und Netzressourcen zu.

Der Zugriff auf Netzwerkressourcen und Unternehmensumgebungen kann je nach Edition und Lizenzmodell variieren.

Fehlerhafte Treiber und Systemdienste deaktivieren

Eine der häufigsten Ursachen für Systemabstürze sind fehlerhafte oder inkompatible Treiber und Systemdienste. Diese werden bereits vor der Benutzeranmeldung geladen und lassen sich im normalen Windows-Betrieb oft nicht mehr korrigieren.

Mit dem **O&O DeviceManager** können Sie:

- fehlerhafte Treiber oder Dienste deaktivieren
 - problematische Komponenten ersetzen
 - Startprobleme gezielt analysieren und beheben
-

Die Registry editieren

Die Windows-Registry ist die zentrale Ablage für System- und Benutzereinstellungen. Fehlerhafte Einträge können dazu führen, dass Windows nicht mehr startet oder instabil läuft.

Der **O&O RegEditor** ermöglicht Ihnen:

- das Bearbeiten von Registry-Einträgen nicht startender Systeme
 - das Korrigieren fehlerhafter Treiber- und Dienstparameter
 - den direkten Zugriff auf Offline-Registry-Hives
-

Ohne Administrator-Kennwort Zugriff erhalten

Geht ein Benutzer- oder Administrator-Kennwort verloren, ist eine Anmeldung am System nicht mehr möglich. O&O BlueCon stellt mit dem **O&O UserManager** ein Werkzeug bereit, mit dem Sie Kennwörter lokaler Benutzerkonten löschen oder neu setzen können – ohne Windows neu installieren zu müssen.

In der Personal Edition bezieht sich diese Funktion auf lokale Benutzerkonten. Active-Directory- und Domänenfunktionen stehen nur in den entsprechenden Business-Editionen zur Verfügung.

Daten sicher löschen

Mit O&O BlueCon können Daten und komplette Partitionen mithilfe der Technologie von **O&O SafeErase** sicher gelöscht werden. Dabei kommen anerkannte Löschverfahren zum Einsatz, bei denen Daten mehrfach überschrieben werden. Eine spätere Wiederherstellung wird dadurch verhindert.

Datenrettung inklusive

Für die Datenrettung ist **O&O DiskRecovery** in O&O BlueCon integriert. Damit können versehentlich gelöschte oder durch Softwarefehler verlorene Daten wiederhergestellt werden, unter anderem von:

- formatierten Datenträgern
- beschädigten Dateisystemen
- durch Viren oder Malware gelöschten Dateien
- versehentlich gelöschten Dateien und Ordnern

Datensicherung mit O&O DiskImage

O&O DiskImage kann je nach Lizenz- und Editionsmodell direkt aus O&O BlueCon heraus gestartet werden, ohne vorherige Installation.

Damit lassen sich unter anderem:

- zuvor erstellte Systemsicherungen wiederherstellen
- komplette Datenträger oder Partitionen zurückspielen
- forensische 1:1-Sicherungen defekter Datenträger erstellen

Forensische Sicherungen können unter Windows als Laufwerk eingebunden werden, sodass Datenrettungsversuche durchgeführt werden können, während der Originaldatenträger unverändert bleibt.

Hinweis: O&O DiskImage ist abhängig vom jeweiligen Lizenz- und Editionsmodell in O&O BlueCon enthalten. In der Personal Edition ist O&O DiskImage nicht enthalten.

Installierte Windows-Updates entfernen

Der **O&O UpdateRemover** bietet deutlich mehr Möglichkeiten als die Windows-eigenen Reparaturfunktionen. Während Windows meist nur eingeschränkte Optionen zur Deinstallation von Updates bereitstellt, zeigt O&O UpdateRemover eine umfassende Liste installierter und entfernbarer Updates an.

Dies ist besonders hilfreich, wenn ein Windows-System nach einem Update nicht mehr startet oder instabil läuft.

Der O&O BlueCon Assistant

Der **O&O BlueCon Assistant** bietet nach dem Start eine zentrale Übersicht über alle wichtigen Funktionen. Mit nur einem Klick gelangen Sie direkt zu den benötigten Werkzeugen, ohne durch Menüs oder Unterpunkte navigieren zu müssen.

Dies spart wertvolle Zeit, insbesondere in kritischen Notfallsituationen.

Systemanforderungen

- **4 GB RAM** für die Grundfunktionalität empfohlen
- Startfähiges **CD-, DVD- oder USB-Laufwerk**
- Zur Erstellung eines Startmediums (O&O BuildPE):
 - Windows 10 (alle Editionen)
 - Windows 11 (alle Editionen)
 - Windows Server 2019, Windows Server 2022 oder Windows Server 2025
- Unterstützte Windows-Versionen:
 - Windows NT 4.0
 - Windows 2000
 - Windows XP
 - Windows Vista
 - Windows 7
 - Windows 8.1
 - Windows 10 (alle Versionen bis einschließlich 25H2)
 - Windows 11 (alle Versionen bis einschließlich 25H2)
 - Windows Server 2003
 - Windows Server 2008 / 2008 R2
 - Windows Server 2012 / 2012 R2
 - Windows Server 2016
 - Windows Server 2019
 - Windows Server 2022
 - Windows Server 2025
- Unterstützte Dateisysteme:
 - FAT12 / FAT16 / FAT32
 - NTFS4 / NTFS5
- Für die korrekte Funktion wird ein Webbrowser (Internet Explorer 6.0 oder höher) benötigt

Hinweis: Zum Starten des O&O-BlueCon-Mediums muss die Bootreihenfolge im BIOS/UEFI entsprechend angepasst werden. Weitere Informationen entnehmen Sie bitte der Dokumentation Ihres Mainboard-Herstellers.

Bootumgebung erstellen

Mit O&O BlueCon können Sie schnell und unkompliziert ein **bootfähiges Notfallmedium** erstellen. Dieses ermöglicht den Zugriff auf nicht mehr startende Systeme und stellt sämtliche Werkzeuge für Wartungs-, Reparatur-

und Wiederherstellungsarbeiten bereit.

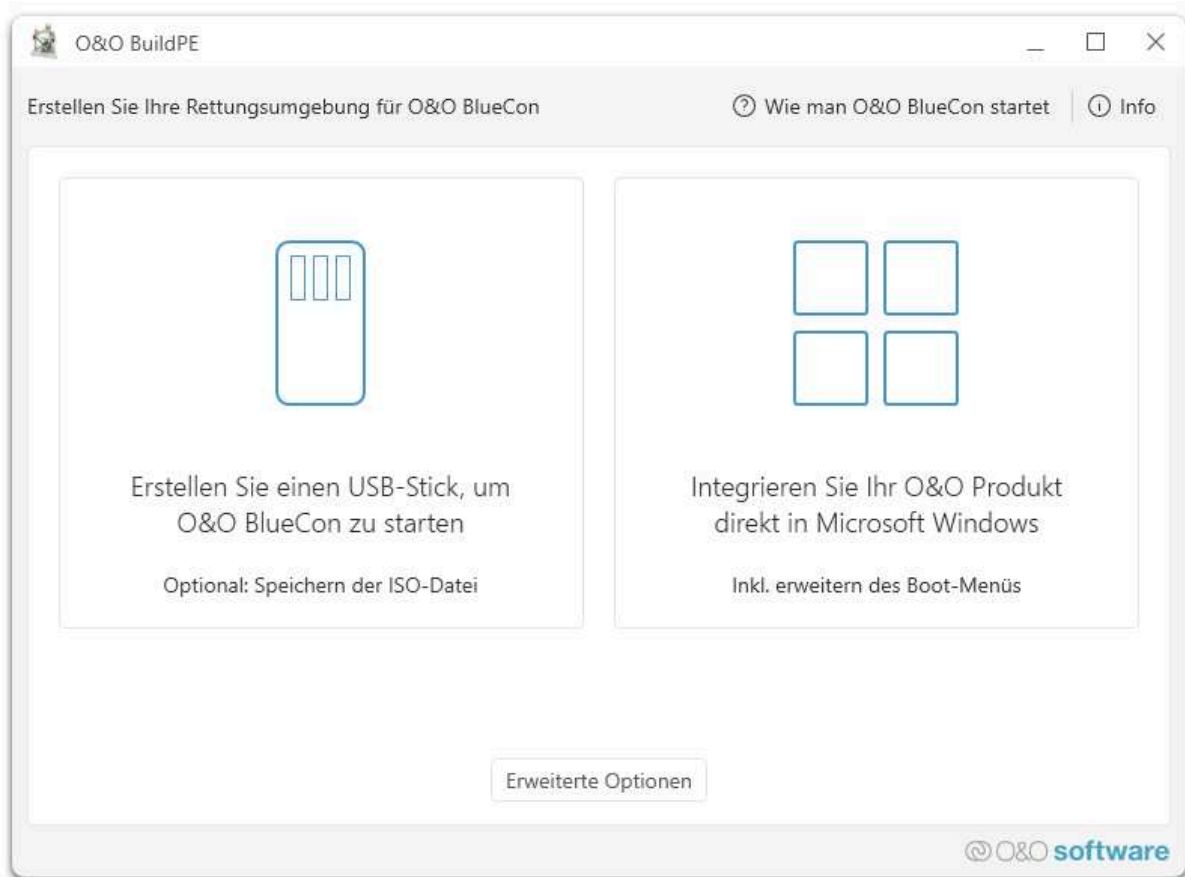


Figure 1: O&O BlueCon

Bevor Sie beginnen, stellen Sie sicher, dass Sie O&O BlueCon erworben und heruntergeladen haben. Zudem benötigen Sie ein geeignetes Speichermedium für das Bootmedium – in der Regel einen **USB-Stick mit ausreichend Speicherplatz**. Alternativ kann O&O BlueCon auch direkt in die bestehende Windows-Installation integriert werden.

Erstellen eines USB-Sticks, ISO- oder WIM-Abbilds

Wählen Sie das Zielmedium aus, auf dem die Bootumgebung erstellt werden soll. In den meisten Fällen empfiehlt sich ein **USB-Stick**, da dieser flexibel einsetzbar ist und direkt als Startmedium verwendet werden kann.

1. Schließen Sie den USB-Stick an Ihren Computer an
2. Wählen Sie das gewünschte Zielmedium (USB-Stick, ISO oder WIM) aus
3. Starten Sie den Erstellungsprozess

O&O BlueCon erstellt abhängig von der erworbenen Lizenz automatisch die für Sie passende Version der Bootumgebung.

Hinweis: Der ausgewählte USB-Stick wird während des Erstellungsprozesses vollständig überschrieben. Alle darauf befindlichen Daten gehen unwiderrufflich verloren!

Nach Abschluss des Vorgangs erhalten Sie eine Bestätigung, dass das Bootmedium erfolgreich erstellt wurde. Das Medium kann anschließend sicher vom Computer entfernt werden.

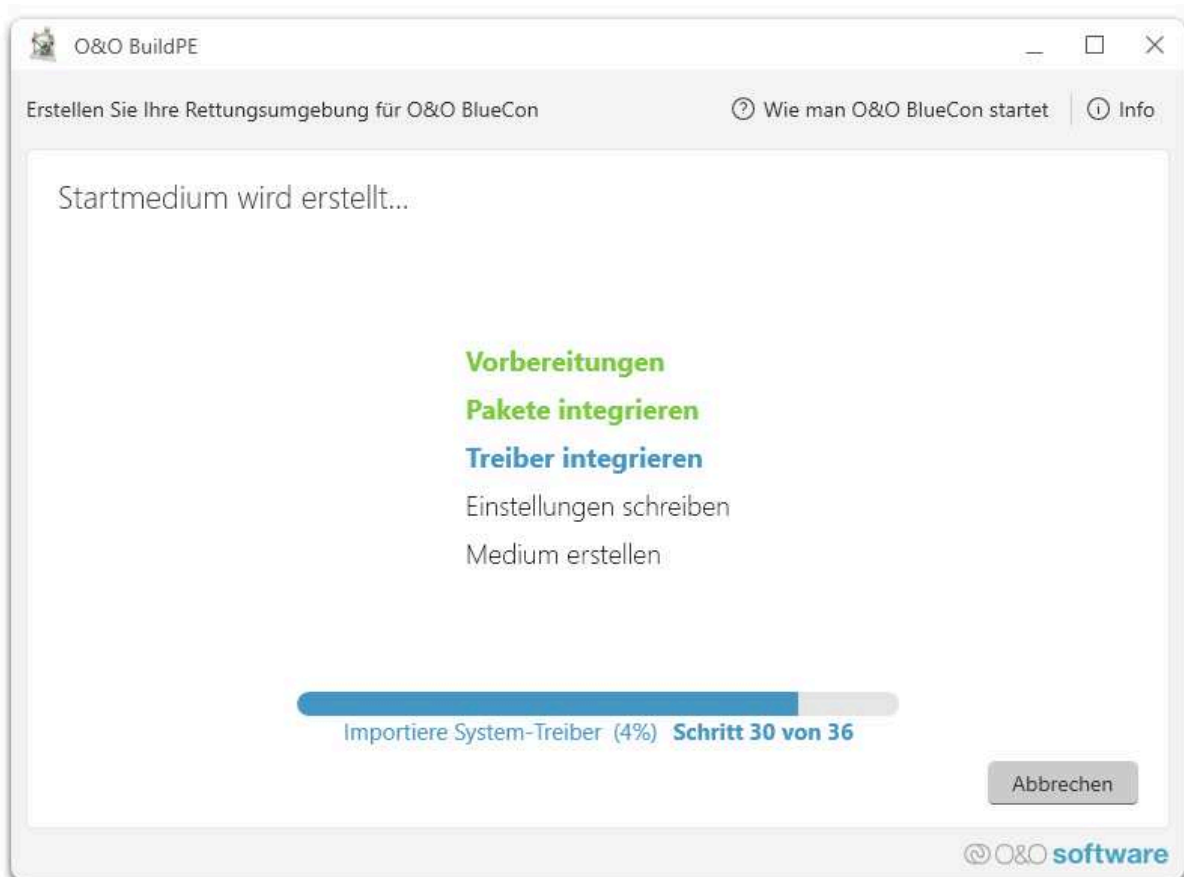


Figure 2: ISO erstellen

Starten von O&O BlueCon über das Bootmedium

Um das Bootmedium zu verwenden, starten Sie Ihren Computer neu und konfigurieren Sie im **BIOS bzw. UEFI** die Bootreihenfolge so, dass vom USB-Stick (oder dem entsprechenden Medium) gebootet wird.

Nach dem erfolgreichen Start haben Sie direkten Zugriff auf alle O&O-BlueCon-Werkzeuge und können sofort mit Wartungs-, Reparatur- oder Wiederherstellungsarbeiten beginnen.

Integration von O&O BlueCon in Microsoft Windows

Alternativ kann O&O BlueCon direkt in die **Windows-Wiederherstellungsumgebung** integriert werden. Dadurch lässt sich das System im Fehlerfall – z. B. bei Bluescreens, Startproblemen oder Malware-Befall – direkt über das Windows-Bootmenü in die O&O-BlueCon-Umgebung starten.

Diese Methode ist besonders komfortabel, da kein externes Bootmedium benötigt wird.

Hinweis: Das Integrieren der Bootumgebung in entfernte Systeme wird für bestimmte Konfigurationen nicht unterstützt.

Nach erfolgreichem Abschluss des Integrationsprozesses erhalten Sie eine entsprechende Bestätigung. Starten Sie den Computer anschließend neu und wählen Sie im Boot-Menü **O&O BlueCon** aus der Liste der verfügbaren Startoptionen aus. O&O BlueCon wird nun geladen und steht sofort zur Verfügung.

Anwendungsszenarien

Für eine schnelle und zielgerichtete Problemlösung werden nachfolgend typische Anwendungsszenarien beschrieben. Die Beispiele erläutern Schritt für Schritt, wie die in O&O BlueCon enthaltenen Werkzeuge in der Praxis eingesetzt werden können.

Kennwort vergessen

Ein Benutzer hat sein Windows-Anmeldekennwort vergessen und kann sich nicht mehr am System anmelden. Sie werden als Administrator um Hilfe gebeten.

Lösung: 1. Starten Sie O&O BlueCon. 2. Öffnen Sie über **Start / Programme / Verwaltung / Benutzerverwaltung** den **O&O UserManager**. 3. Klicken Sie auf **Benutzerkonten**. 4. Wählen Sie den betroffenen Benutzer aus der Liste aus. 5. Klicken Sie auf **Passwort ändern** und folgen Sie den Anweisungen im Dialogfenster. 6. Beenden Sie O&O BlueCon und starten Sie den Rechner neu.

Der Benutzer kann sich nun mit dem neuen Kennwort anmelden.

Wichtig: Nach einer Kennwortänderung mit O&O BlueCon ist kein Zugriff mehr auf verschlüsselte Dateien (z. B. EFS) möglich, da diese nicht mehr entschlüsselt werden können.

Hinweis: Mit dem O&O UserManager können ausschließlich lokale Benutzerkonten verwaltet werden. Auf Domänencontrollern sind keine Änderungen möglich.

Auf Daten eines nicht mehr startenden Rechners zugreifen

Ein Windows-System startet nicht mehr, wichtige Daten müssen jedoch dringend gesichert werden, bevor weitere Reparaturversuche durchgeführt werden.

Lösung: 1. Schließen Sie ein externes Speichermedium (z. B. USB-Stick oder externe Festplatte) an. 2. Starten Sie O&O BlueCon. 3. Öffnen Sie über **Start / Programme** den **O&O FileExplorer**. 4. Navigieren Sie zu den benötigten Dateien oder Ordnern. 5. Kopieren Sie diese auf das externe Speichermedium.

Tipp: Der Zugriff erfolgt standardmäßig ohne Änderungen am Quellsystem. Dadurch wird das Risiko zusätzlicher Datenverluste minimiert.

Vor Weitergabe eines Rechners Daten vollständig löschen

Vor dem Verkauf, der Weitergabe oder der Entsorgung eines Rechners sollen alle persönlichen oder geschäftlichen Daten vollständig und unwiederbringlich gelöscht werden.

Windows entfernt Daten lediglich logisch – selbst eine Formatierung reicht nicht aus, um Daten sicher zu vernichten.

Lösung: 1. Starten Sie O&O BlueCon. 2. Öffnen Sie **Start / Programme / Datensicherheit / O&O SafeErase**. 3. Wählen Sie die gewünschte Löschmethode im O&O-SafeErase-Assistenten aus. 4. Folgen Sie den Anweisungen im Dialogfenster.

Hinweis: Mit O&O SafeErase gelöschte Daten können nicht wiederhergestellt werden. Stellen Sie sicher, dass alle wichtigen Daten vorher gesichert wurden.

Hinweis: Detaillierte Informationen finden Sie in der Programmhilfe von O&O SafeErase.

Versehentlich gelöschte Daten rekonstruieren

Ein Benutzer hat wichtige Dateien oder Ordner versehentlich gelöscht und anschließend den Papierkorb geleert. Die Daten müssen schnellstmöglich wiederhergestellt werden.

Lösung: 1. Starten Sie O&O BlueCon. 2. Öffnen Sie **Start / Programme / Datenrettung / O&O DiskRecovery**. 3. Klicken Sie auf **Weiter**, um zur Laufwerksauswahl zu gelangen. 4. Wählen Sie das betroffene Laufwerk aus. 5. Bestätigen Sie die Voreinstellungen und starten Sie die Suche. 6. Wählen Sie nach Abschluss die wiederherzustellenden Dateien aus.

Optional können Sie die **Vorschaufunktion** nutzen. 7. Legen Sie ein Zielverzeichnis fest, das **nicht** auf dem Quelllaufwerk liegt. 8. Starten Sie die Wiederherstellung und prüfen Sie den Abschlussbericht.

Hinweis: Für die Wiederherstellung muss ausreichend freier Speicherplatz vorhanden sein.

Systempartition verändern oder neu aufteilen

Ein Rechner verfügt nur über eine einzige Partition für System- und Benutzerdaten. Zur besseren Trennung sollen System- und Datenpartitionen eingerichtet werden.

Lösung: 1. Starten Sie O&O BlueCon. 2. Öffnen Sie **Start / Programme / Verwaltung / O&O PartitionManager**. 3. Wählen Sie die Systempartition aus und öffnen Sie **Position und Größe verändern**. 4. Verkleinern Sie die Partition auf die gewünschte Größe. 5. Erstellen Sie im freien Bereich über das Kontextmenü eine **neue Partition**. 6. Legen Sie bei Bedarf weitere Partitionen an und bestätigen Sie die Änderungen.

Wichtig: Partitionierungsarbeiten bergen ein erhöhtes Risiko für Datenverluste. Sichern Sie alle wichtigen Daten vorab.

Tipp: Eine neue primäre Partition kann über Als aktiv markieren bootfähig gemacht werden. Pro Datenträger darf nur eine aktive primäre Partition existieren.

Fehlerhafte Windows-Updates entfernen

Nach einem Windows-Update startet das System nicht mehr oder verhält sich instabil. Die integrierte Windows-Wiederherstellung ist nicht mehr verfügbar.

Lösung: 1. Starten Sie O&O BlueCon. 2. Öffnen Sie **Start / Programme / Verwaltung / O&O UpdateRemover**. 3. Wählen Sie das problematische Update aus der Liste. 4. Entfernen Sie das Update und starten Sie das System neu.

Komplettes System über Image wiederherstellen

Ein System ist so stark beschädigt, dass eine Reparatur nicht mehr sinnvoll ist. Es liegt jedoch ein vollständiges Backup vor.

Lösung: 1. Starten Sie O&O BlueCon. 2. Öffnen Sie **O&O DiskImage**. 3. Wählen Sie das gewünschte Backup aus. 4. Stellen Sie das Systemimage auf dem Zielrechner wieder her. 5. Starten Sie den Rechner nach Abschluss neu.

Zugriff und Reparatur über drahtlose Netzwerke (WLAN)

O&O BlueCon unterstützt WLAN-Verbindungen und ermöglicht damit den Zugriff auf Netzressourcen auch ohne kabelgebundene Verbindung.

Diese Funktion ist besonders hilfreich: - in schwer zugänglichen Serverräumen - bei mobilen Einsätzen - in Umgebungen ohne Ethernet-Anschluss

Über WLAN können unter anderem: - Systemdiagnosen durchgeführt - Daten auf Netzlaufwerke gesichert - Reparaturen und Wiederherstellungen vorgenommen

Dies erhöht die Flexibilität und verkürzt Reaktionszeiten in kritischen Situationen erheblich.

O&O BlueCon vom bootfähigen Datenträger aus starten

Hinweis: Für den Start von O&O BlueCon über ein bootfähiges Medium werden mindestens 1 GB RAM benötigt. Für einen stabilen und performanten Betrieb werden 4 GB RAM empfohlen.

Bootumgebung erstellen oder starten

Weitere Informationen zur Erstellung der O&O BlueCon Bootumgebung finden Sie im Abschnitt **O&O BlueCon Bootumgebung erstellen** mit O&O BuildPE.

Für die Nutzung von O&O BlueCon ist **keine Installation** auf dem Zielsystem erforderlich. Das Programm wird direkt vom bootfähigen Medium (CD/DVD oder USB-Stick) gestartet. Dies ist insbesondere dann notwendig, wenn:

- Windows nicht mehr startet
- Reparaturen an der Systempartition durchgeführt werden müssen
- Daten gesichert oder wiederhergestellt werden sollen
- Wartungs- oder Analysearbeiten außerhalb des laufenden Windows-Systems erforderlich sind

Von CD/DVD starten

1. Stellen Sie sicher, dass Ihr Rechner von CD/DVD starten kann.
Die entsprechenden Einstellungen nehmen Sie im **BIOS bzw. UEFI** vor.
Detaillierte Informationen hierzu erhalten Sie vom Hersteller Ihres Mainboards.
 2. Legen Sie die O&O BlueCon Start-CD/DVD in das optische Laufwerk ein.
 3. Starten Sie den Rechner neu und folgen Sie ggf. der Anzeige zum Starten von CD/DVD.
 4. Nach dem Laden der Bootumgebung erscheint der Dialog **Systemeinstellungen**.
Wählen Sie hier Sprache und Region aus.
 5. Optional können Sie nun zusätzliche Treiber laden, falls bestimmte Geräte noch nicht erkannt wurden.
 6. Nach Bestätigung der Lizenzvereinbarung wird O&O BlueCon gestartet.
-

Von USB-Stick starten

Um O&O BlueCon von einem USB-Stick zu starten, muss dieser im Boot-Menü oder im BIOS/UEFI als Startmedium ausgewählt werden.

1. Öffnen Sie während des Startvorgangs das **Boot-Menü** Ihres Rechners (z. B. über **F8, F11, F12** oder **ESC**, abhängig vom Hersteller).
2. Setzen Sie den USB-Stick (meist als **Removable Devices** oder **USB Device** bezeichnet) an die erste Stelle der Boot-Reihenfolge.
3. Bestätigen Sie die Auswahl. Der Rechner startet nun O&O BlueCon direkt vom USB-Stick.

Tipp: Bei neueren Systemen mit aktiviertem Secure Boot kann es erforderlich sein, Secure Boot temporär zu deaktivieren.

Programme aus O&O BlueCon starten

Nach dem Start von O&O BlueCon werden Sie aufgefordert, die Lizenzvereinbarung zu akzeptieren. Anschließend können grundlegende Systemeinstellungen vorgenommen werden. In den meisten Fällen ist keine Anpassung notwendig, da O&O BlueCon automatisch optimale Einstellungen für das erkannte System wählt.

Über das **Start-Menü** stehen Ihnen alle integrierten Programme zur Verfügung, unter anderem aus den Bereichen:

- Systemwiederherstellung
- Verwaltung und Diagnose
- Datensicherheit
- Datenrettung

Die Online-Hilfe erreichen Sie jederzeit über **Start / Hilfe und Support**.

O&O BlueCon beenden

Um O&O BlueCon ordnungsgemäß zu beenden, klicken Sie auf **Start** und wählen Sie eine der folgenden Optionen:

- **Neu starten** – O&O BlueCon wird beendet und der Rechner neu gestartet
- **Ausschalten** – O&O BlueCon wird beendet und der Rechner ausgeschaltet

Nach dem Beenden kann das Bootmedium sicher entfernt werden.

O&O FileExplorer

Ist ein Windows-System beschädigt oder nicht mehr startfähig, besteht häufig keine Möglichkeit mehr, auf wichtige Dateien zuzugreifen. Der **O&O FileExplorer** ermöglicht Ihnen die vollständige Navigation durch das Dateisystem des Rechners und dient insbesondere der **sicheren Datensicherung und -verwaltung** in Notfallsituationen.

Um den O&O FileExplorer zu öffnen, klicken Sie im Start-Menü auf **Start / Programme / FileExplorer**.

Nach Dateien und Verzeichnissen suchen

Mit der integrierten Suchfunktion können Sie gezielt nach Dateien oder Ordnern suchen.

1. Klicken Sie im O&O FileExplorer auf **Suchen**.
2. Geben Sie den Namen der gesuchten Datei oder des Verzeichnisses ein.
3. Optional können Sie die Suche über zusätzliche Kriterien wie Dateityp oder Speicherort weiter einschränken.

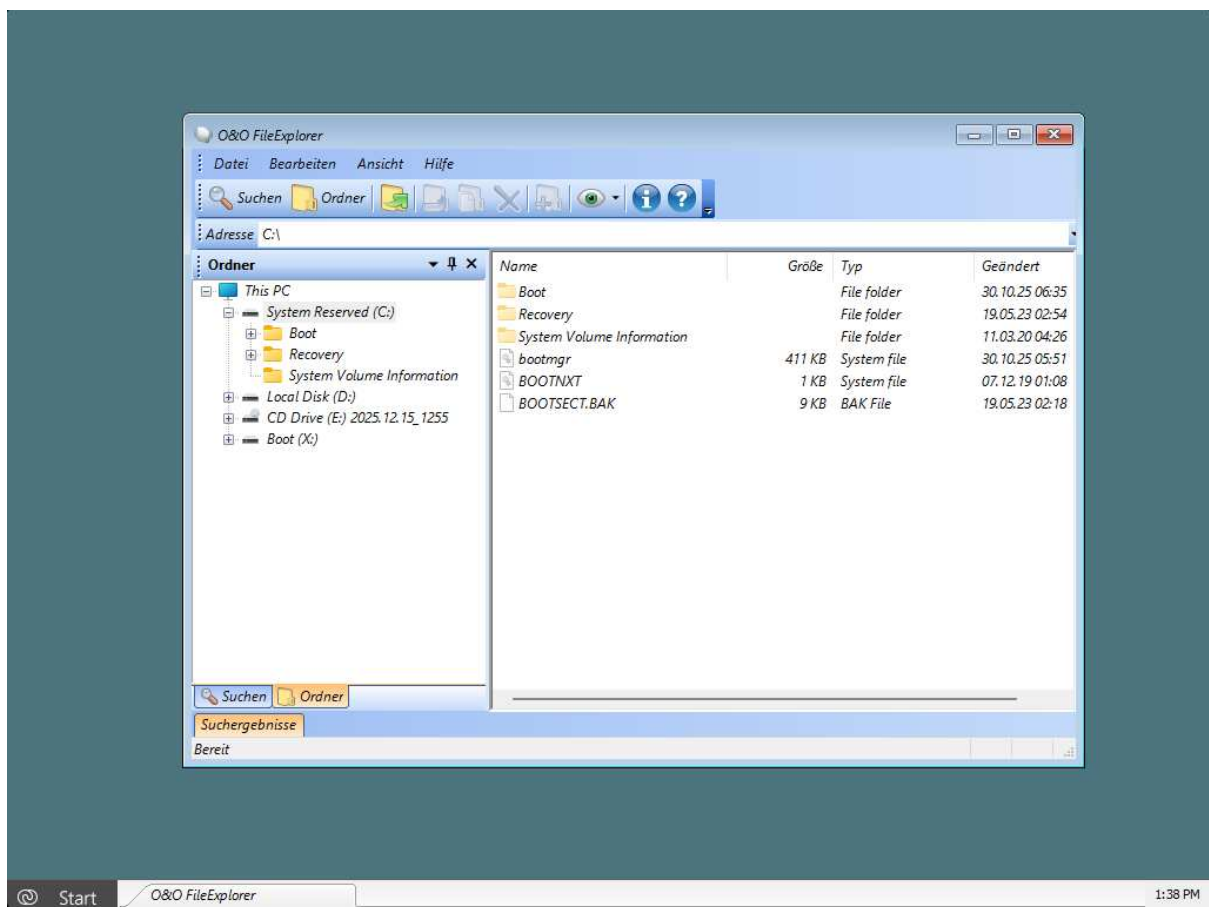


Figure 3: O&O FileExplorer

Tipp: Bei großen Datenträgern empfiehlt es sich, die Suche auf bestimmte Laufwerke oder Ordner zu begrenzen, um die Suchdauer zu verkürzen.

Dateien und Verzeichnisse kopieren, verschieben oder löschen

Über das **Kontextmenü** lassen sich Dateien und Ordner komfortabel kopieren, verschieben oder löschen. Alternativ stehen die entsprechenden Funktionen auch über die **Werkzeugleiste** zur Verfügung.

Diese Funktionen eignen sich besonders für: - das Sichern wichtiger Benutzerdaten - das Bereinigen beschädigter Verzeichnisstrukturen - das gezielte Entfernen problematischer Dateien

Hinweis: Werden externe Speichermedien erst nach dem Start des O&O FileExplorers angeschlossen, muss der O&O FileExplorer neu gestartet werden, damit alle Laufwerke korrekt erkannt werden.

Netzlaufwerkverbindung aufbauen

Eine besondere Funktion des O&O FileExplorers ist die Möglichkeit, **Netzlaufwerke zu Windows-Freigaben** auf entfernten Systemen einzubinden. Dies ist ideal, um Daten direkt auf Server, NAS-Systeme oder andere Rechner im Netzwerk zu sichern.

So stellen Sie eine Netzlaufwerkverbindung her: 1. Klicken Sie im Dateimenü des **O&O FileExplorers** auf **Netzlaufwerk verbinden**. 2. Wählen Sie einen freien Laufwerksbuchstaben. 3. Geben Sie den **UNC-Pfad** zur gewünschten Freigabe an (z. B. \\Server\Freigabe). 4. Melden Sie sich mit einem gültigen Benutzerkonto des Zielsystems an.

Ein explizites Trennen von Netzlaufwerken ist im O&O FileExplorer nicht vorgesehen. In der Regel ist dies auch nicht notwendig.

Sollte ein Trennen erforderlich sein, kann dies über **Start / Ausführen** mit folgendem Befehl erfolgen: "NET USE : /DELETE"

Laufwerks-, Datei- und Berechtigungseigenschaften

Berechtigungen

Um die Zugriffsberechtigungen einer Datei oder eines Ordners einzusehen, wählen Sie im Dateimenü oder im jeweiligen Kontextmenü den Punkt **Berechtigungen**.

Dateieigenschaften

Über das Kontextmenü einer Datei können die **Dateieigenschaften** angezeigt und verwaltet werden. Hier lassen sich unter anderem: - Dateiattribute anzeigen und ändern - NTFS-Zugriffsrechte einsehen

Achtung: Der Entzug von NTFS-Rechten kann den Zugriff auf Dateien dauerhaft verhindern. Ein nachträgliches Hinzufügen von NTFS-Rechten ist unter O&O BlueCon nicht möglich.

Laufwerkseigenschaften

Über **Eigenschaften** im Kontextmenü eines Laufwerks erhalten Sie detaillierte Informationen über: - Gesamtkapazität des Datenträgers - belegten Speicherplatz - verfügbaren freien Speicher

Diese Informationen sind besonders hilfreich, um sicherzustellen, dass ausreichend Speicherplatz für Datensicherungen oder Datenrettungen vorhanden ist.

O&O UpdateRemover

Updates entfernen

Verursacht ein Windows-Update Probleme – insbesondere dann, wenn das System nicht mehr startet – können Sie mit dem **O&O UpdateRemover** fehlerhafte Updates gezielt entfernen, auch **außerhalb der Windows-Wiederherstellungsumgebung**.

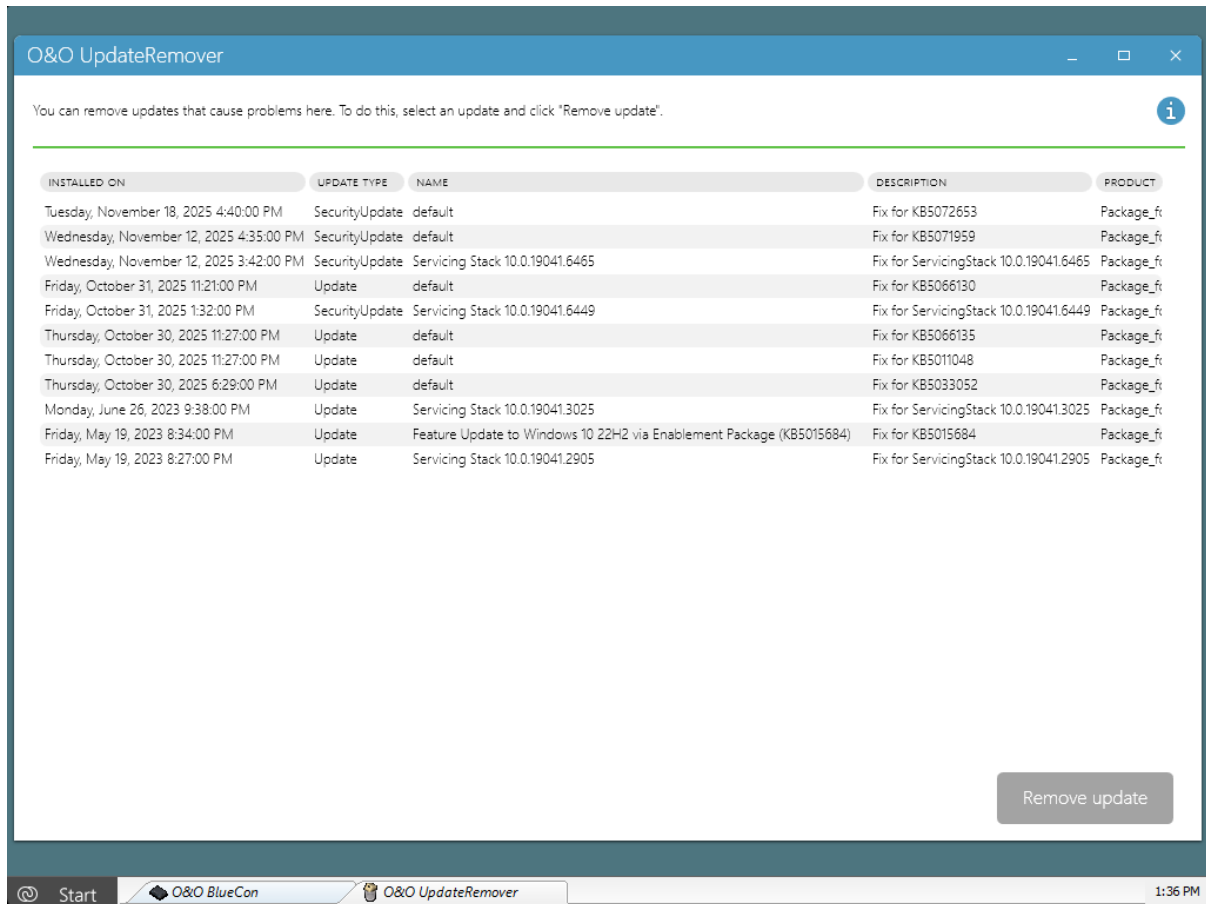


Figure 4: O&O UpdateRemover

Nach dem Start des O&O UpdateRemovers werden alle auf dem System installierten Windows-Updates eingelesen. Abhängig von der Betriebsdauer und der Anzahl installierter Updates kann dieser Vorgang einige Zeit in Anspruch nehmen.

Sobald die Liste vollständig geladen ist, gehen Sie wie folgt vor:

1. Wählen Sie das zu entfernende Update durch einen Klick in der Liste aus.
2. Klicken Sie unten rechts auf **Update entfernen**.
3. Der Fortschritt der Entfernung wird im unteren Bereich des Fensters angezeigt.

Abbrechen einer Update-Entfernung

Ein laufender Entfernungsvorgang kann jederzeit abgebrochen werden. Das Abbrechen führt **nicht** dazu, dass das Update erneut installiert wird. Stattdessen wird:

- die aktuelle Aktion kontrolliert beendet
- das System in einen konsistenten Zustand zurückgeführt

In bestimmten Situationen ist es erforderlich, die Entfernung eines Updates vollständig abzuschließen, damit das System wieder bootfähig bleibt.

Hinweis: Wird versehentlich ein falsches Update entfernt, kann dieses nach dem erfolgreichen Start von Windows jederzeit über die regulären Windows-Update-Funktionen erneut installiert werden.

Typische Einsatzszenarien

- Windows startet nach einem Update nicht mehr
- Bluescreens nach Patch-Day-Updates
- Inkompatible Sicherheits- oder Treiberupdates
- Fehlgeschlagene automatische Update-Installationen

O&O DeviceManager

Der **O&O DeviceManager** bietet einen umfassenden Überblick über die auf dem System installierte Hardware sowie über systemrelevante Windows-Dienste. Er gliedert sich in zwei zentrale Bereiche:

- **Treiberverwaltung**
- **Dienstverwaltung**

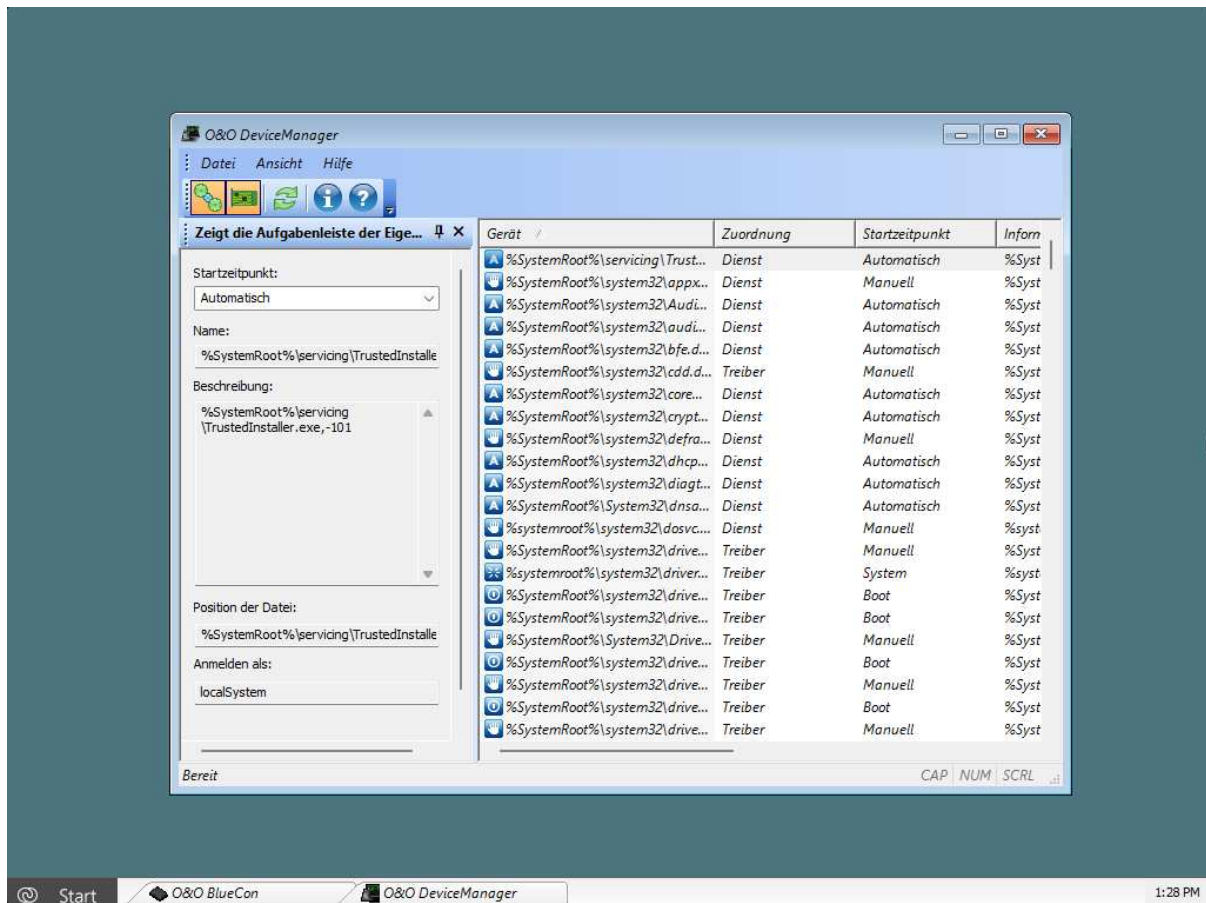


Figure 5: O&O DeviceManager

O&O DeviceManager starten

- Für die **Treiberverwaltung** öffnen Sie **Start / Programme / Verwaltung / Treiberverwaltung**

- Für die **Dienstverwaltung** öffnen Sie **Start / Programme / Verwaltung / Dienstverwaltung**

Treiberverwaltung

Mit der Treiberverwaltung lässt sich der **Startzeitpunkt von Hardware- und Softwaretreibern** gezielt beeinflussen. Diese Funktion ist besonders hilfreich, wenn fehlerhafte oder inkompatible Treiber den Windows-Start verhindern oder zu Bluescreens führen.

Wählen Sie das Symbol **Treiberverwaltung**, um eine Liste aller erkannten Treiber anzuzeigen. Markieren Sie anschließend den gewünschten Treiber, um dessen Startverhalten zu ändern.

Startmodi von Treibern

Folgende Startoptionen stehen zur Verfügung:

- **Deaktiviert**
Der Treiber wird nicht geladen.
Diese Einstellung eignet sich, um problematische Treiber vollständig am Start zu hindern.
- **Boot**
Der Treiber wird sehr früh im Bootvorgang geladen, noch bevor andere Systemkomponenten starten.
- **System**
Der Treiber wird nach den Boot-Treibern geladen und vom System zu einem späteren Zeitpunkt initialisiert.
- **Auto (Automatisch)**
Der Treiber wird automatisch geladen, nachdem alle Boot- und Systemtreiber gestartet wurden.
- **Manuell**
Der Treiber wird nicht automatisch gestartet und muss bei Bedarf manuell aktiviert werden.

Achtung: Das Deaktivieren essenzieller Treiber (z. B. für Massenspeicher oder Systembusse) kann dazu führen, dass Windows nicht mehr startet. Nehmen Sie Änderungen nur vor, wenn Sie sich über die Funktion des Treibers sicher sind.

Dienstverwaltung

Neben der Treiberverwaltung steht die **Dienstverwaltung** zur Verfügung. Mit ihr können Sie den **Starttyp von Windows-Diensten** anpassen.

Dies ist besonders hilfreich, um: - fehlerhafte Dienste zu deaktivieren - überflüssige Dienste vorübergehend auszuschalten - Systemstarts nach fehlgeschlagenen Updates wieder zu ermöglichen

Die Bedienung erfolgt analog zur Treiberverwaltung: 1. Öffnen Sie die **Dienstverwaltung**. 2. Markieren Sie den gewünschten Dienst. 3. Ändern Sie den Starttyp entsprechend Ihrer Anforderungen.

Tipp: Das Deaktivieren nicht kritischer Dienste kann helfen, den Systemstart zu stabilisieren, sollte jedoch immer gezielt und nachvollziehbar erfolgen.

Typische Einsatzszenarien

- Windows startet nicht mehr nach Treiberinstallation
- Bluescreens direkt beim Bootvorgang
- Fehlgeschlagene Windows- oder Treiberupdates
- Analyse von Startproblemen in Offline-Systemen

O&O Check&Repair

Mit **O&O Check&Repair** können Windows-Systeme auf logische Inkonsistenzen und Beschädigungen überprüft werden, die einen stabilen Betrieb verhindern oder zu Startproblemen führen können. Dabei werden insbesondere der **Windows-Komponentenspeicher** sowie **systemrelevante Dateien** auf Fehler analysiert.

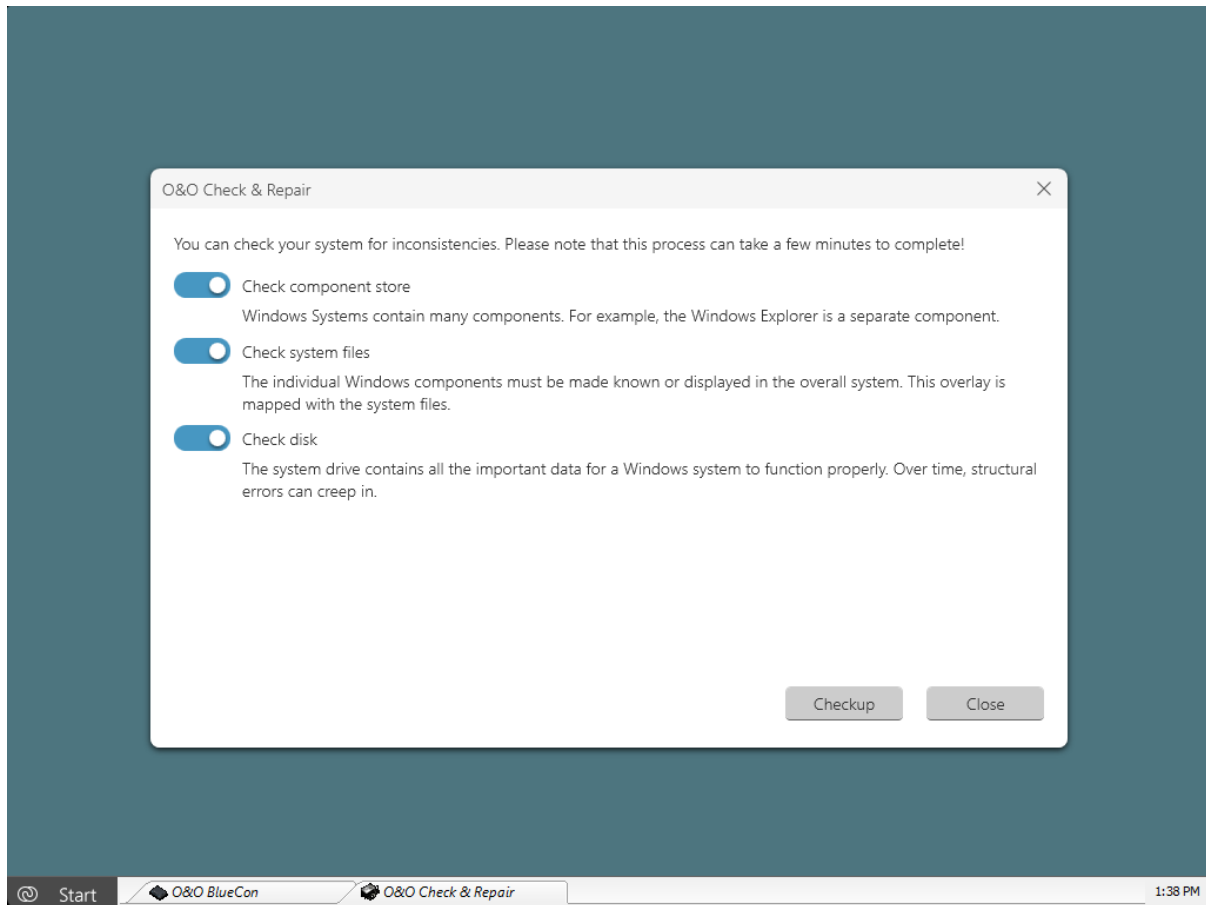


Figure 6: O&O Check&Repair

Die Überprüfung eignet sich besonders für Systeme, die: - instabil reagieren - nach Updates Fehlfunktionen zeigen - nicht mehr korrekt starten - wiederkehrende Systemfehler oder Abstürze aufweisen

Systemprüfung durchführen

Nach dem Start von O&O Check&Repair wird das ausgewählte System automatisch analysiert. Dabei werden unter anderem:

- beschädigte oder fehlende Systemdateien
- Inkonsistenzen im Windows-Komponentenspeicher
- logische Dateisystemfehler

identifiziert.

Der Fortschritt der Analyse wird während der Prüfung angezeigt. Abhängig von Systemgröße und Zustand kann dieser Vorgang einige Zeit in Anspruch nehmen.

Fehler analysieren und reparieren

Nach Abschluss der Überprüfung zeigt O&O Check&Repair übersichtlich an: - ob Fehler gefunden wurden - welche Komponenten betroffen sind - ob eine Reparatur möglich ist

Mit der integrierten **Reparaturfunktion** können die meisten erkannten Fehler direkt behoben werden. Die Reparatur erfolgt kontrolliert und ohne eine Neuinstallation von Windows.

Tip: O&O Check&Repair eignet sich besonders als vorbereitende Maßnahme, bevor weitere Reparatur Schritte oder eine Systemwiederherstellung durchgeführt werden.

Typische Einsatzszenarien

- Windows startet nicht mehr oder bleibt beim Booten hängen
- Systemfehler nach fehlgeschlagenen Updates
- Beschädigte Windows-Systemdateien
- Vorbereitung vor einer Image-Wiederherstellung
- Stabilisierung instabiler Offline-Systeme

O&O EventViewer

Der **O&O EventViewer** ermöglicht die Analyse von **Windows-Ereignisprotokollen (Eventlogs)** sowohl von aktuell erkannten Systemen als auch von **importierten Logdateien**. Damit steht ein wichtiges Diagnosewerkzeug zur Verfügung, um Ursachen für Startprobleme, Systemabstürze oder fehlerhafte Dienste zu identifizieren.

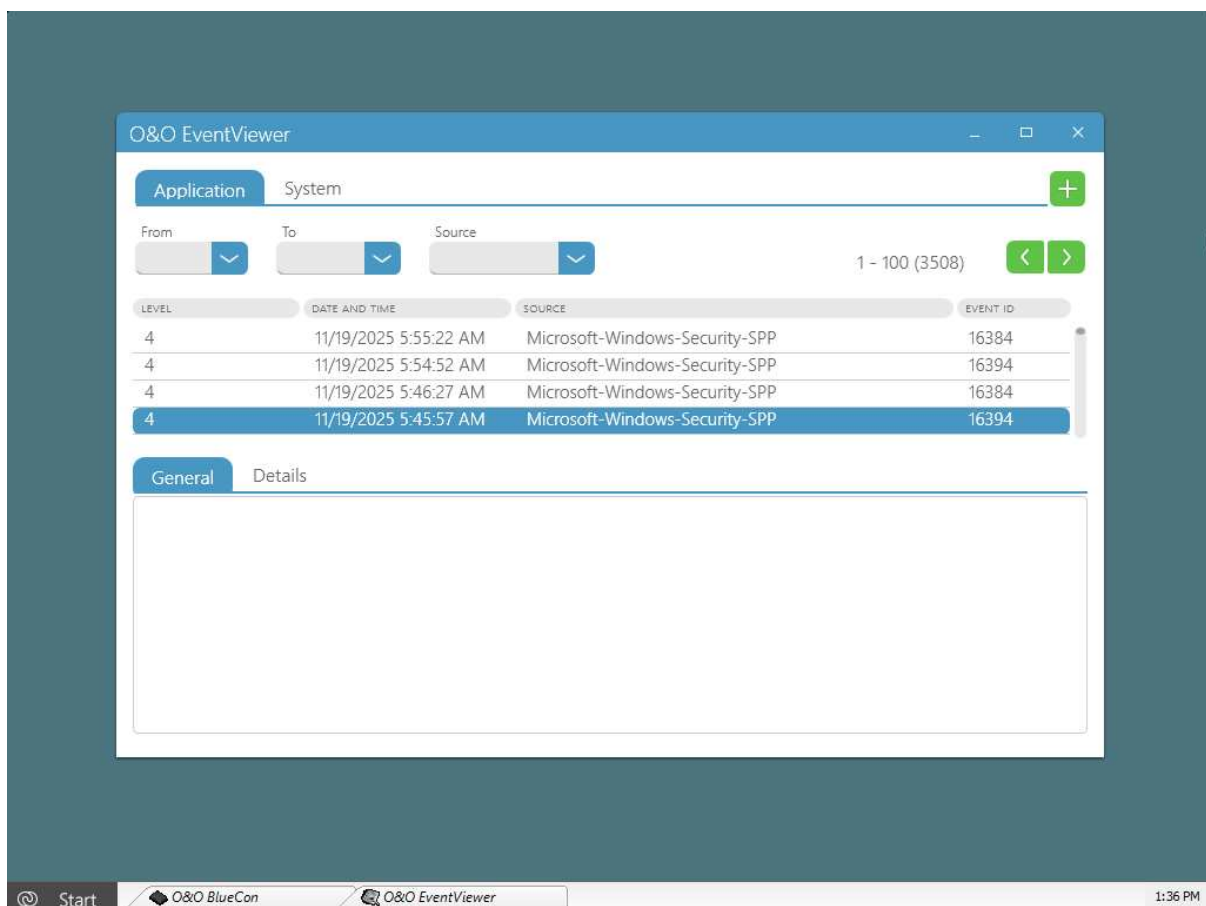


Figure 7: O&O EventViewer

Eventlogs anzeigen und filtern

Im oberen Bereich des O&O EventViewers können Sie zwischen den Ereignisprotokollen von:

- **System**
- **Anwendungen**

wechseln.

Zur gezielten Analyse lassen sich die angezeigten Ereignisse mithilfe der Schaltflächen oberhalb der Tabelle filtern, unter anderem nach:

- Datum und Zeitraum
- Ereignisquelle
- Ereignistyp

Rechts neben den Filteroptionen stehen Navigationsschaltflächen zur Verfügung, mit denen Sie seitenweise durch das Eventlog blättern können.

etailansicht von Ereignissen

Um detaillierte Informationen zu einem Ereigniseintrag zu erhalten, klicken Sie auf die entsprechende Zeile in der Tabelle.

Im unteren Bereich des Fensters können Sie zwischen zwei Ansichten wechseln:

- **Allgemein** – übersichtliche Zusammenfassung des Ereignisses
- **Details** – technische Detailinformationen für eine tiefere Analyse

Diese Informationen sind besonders hilfreich, um fehlerhafte Treiber, Dienste oder Anwendungen eindeutig zu identifizieren.

Eventlogs importieren

Neben der Analyse lokaler Ereignisprotokolle können auch externe Eventlogs importiert werden.

So importieren Sie ein Eventlog: 1. Klicken Sie oben rechts auf das **Plus-Symbol**. 2. Wählen Sie eine Ereignisprotokolldatei mit der Endung **.evt** aus. 3. Laden Sie die Datei in den O&O EventViewer, um sie auszuwerten.

Diese Funktion eignet sich insbesondere für: - die Analyse von Logs aus Sicherungen - die Untersuchung von Systemen, die nicht mehr bootfähig sind - forensische oder nachträgliche Fehleranalysen

Typische Einsatzszenarien

- Analyse von Bluescreens und Systemabstürzen
- Fehlersuche bei nicht startenden Windows-Systemen
- Identifikation fehlerhafter Treiber oder Dienste
- Auswertung importierter Ereignisprotokolle aus Backups

O&O RegEditor

Der **O&O RegEditor** ist in Aufbau und Bedienung an den bekannten Windows-Registrierungs-Editor angelehnt und bietet vollständigen Zugriff auf die Windows-Registrierungsdatenbank. In dieser sind sämtliche Einstellungen für Windows, installierte Anwendungen, Treiber und Dienste gespeichert.

Eine besondere Funktion des O&O RegEditors ist die **Direktnavigation über die Adresszeile**, mit der schnell und gezielt zu bestimmten Registrierungsschlüsseln navigiert werden kann. Dies ist insbesondere bei der Fehleranalyse und -behebung in Offline- und Notfallsystemen von großem Vorteil.

Um den O&O RegEditor zu öffnen, klicken Sie auf **Start / Programme / Verwaltung / O&O RegEditor**.

[!CAUTION]

Achtung:

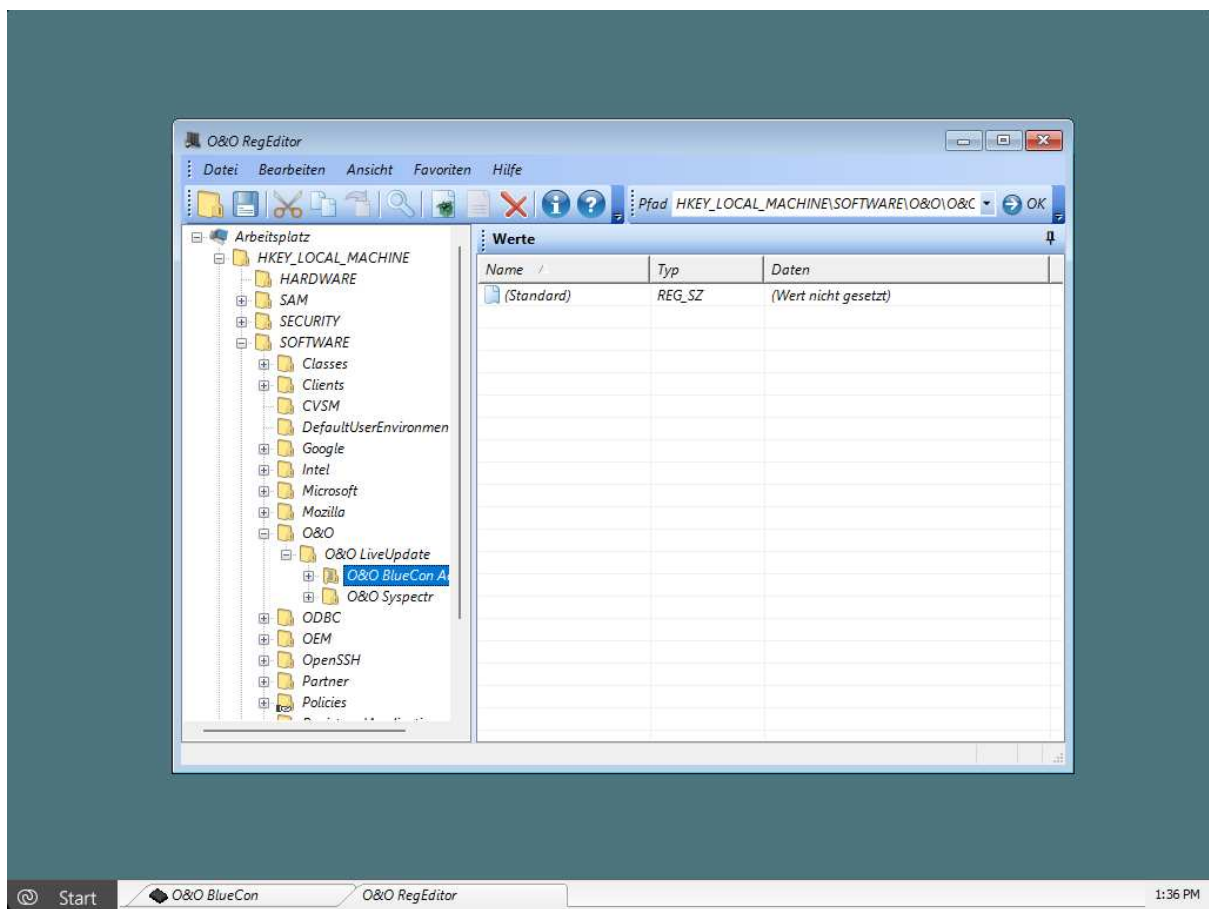


Figure 8: O&O RegEditor

Der unsachgemäße Einsatz des O&O RegEditors kann schwerwiegende Probleme verursachen, die das gesamte System betreffen und eine Neuinstallation des Betriebssystems erforderlich machen können.

Erstellen Sie vor jeder Änderung an der Registrierungsdatenbank eine vollständige Sicherung Ihrer Daten, z. B. mit **O&O DiskImage**. O&O kann nicht garantieren, dass Probleme, die durch eine fehlerhafte Verwendung des O&O RegEditors entstehen, behoben werden können.

Die Stabilität und Funktionsfähigkeit eines Windows-Systems hängt maßgeblich von den in der Registrierungsdatenbank gespeicherten Informationen ab. Fehlerhafte oder beschädigte Einträge können bis zum Totalausfall des Systems führen.

Mit dem O&O RegEditor kann die Registrierungsdatenbank eines Wartungssystems ausgelesen und bearbeitet werden, auch wenn das installierte Windows nicht mehr startfähig ist.

Die Navigation erfolgt – wie von Windows bekannt – über eine Baumstruktur in der linken Fensterhälfte. Dort werden die beiden Hauptzweige angezeigt:

- **HKEY_LOCAL_MACHINE** – enthält rechner-spezifische Einstellungen
- **HKEY_USERS** – enthält benutzerspezifische Einstellungen aller Benutzerprofile

Der unter Windows übliche Verknüpfungszweig **HKEY_CURRENT_USER** existiert nicht, da kein Benutzer angemeldet ist. Die entsprechenden Einträge finden Sie unter: **HKEY_USERS**

Der Verknüpfungszweig **HKEY_CLASSES_ROOT** existiert nicht direkt, kann jedoch über **HKEY_LOCAL_MACHINE\SOFTWARE\CLASSES** oder über entsprechende Unterschlüssel unter **HKEY_USERS** erreicht werden.

Der Schlüssel **HKEY_LOCAL_MACHINE\SYSTEM\CurrentControlSet** existiert nicht, da kein aktuelles ControlSet geladen ist. Stattdessen stehen mehrere ControlSets zur Verfügung: **HKEY_LOCAL_MACHINE\SYSTEM\ControlSet001**, **HKEY_LOCAL_MACHINE\SYSTEM\ControlSet002**

Welches ControlSet verwendet wird, ist unter **HKEY_LOCAL_MACHINE\SYSTEM\Select\Current** ersichtlich. Üblicherweise handelt es sich dabei um **ControlSet001**.

Der Verknüpfungszweig **HKEY_CURRENT_CONFIG** kann über **HKEY_LOCAL_MACHINE\SYSTEM\ControlSetXXX\Hardware Profiles\Current** geöffnet werden, wobei **XXX** dem aktiven ControlSet entspricht.

Ein **Schlüssel** entspricht einem Ordner, ein **Wert** einer Einstellung innerhalb dieses Schlüssels. Jedem Schlüssel können ein oder mehrere Werte zugeordnet sein.

Der O&O RegEditor unterstützt alle unter Windows üblichen Datentypen:

- **REG_SZ** – Zeichenkette
- **REG_DWORD** – 32-Bit-Zahl
- **REG_QWORD** – 64-Bit-Zahl
- **REG_MULTI_SZ** – Mehrere Zeichenketten
- **REG_EXPAND_SZ** – Erweiterbare Zeichenkette (inkl. Umgebungsvariablen)
- **REG_BINARY** – Binärdaten

Numerische Werte können im hexadezimalen, dezimalen oder binären Format eingegeben werden.

Zum Durchsuchen der Registrierungsdatenbank klicken Sie in der Symbolleiste auf **Suchen**, geben den gewünschten Schlüssel, Wert oder Dateninhalt ein und aktivieren die entsprechenden Suchoptionen.

Neue Schlüssel können über das Kontextmenü eines vorhandenen Schlüssels angelegt werden. Neue Werte lassen sich ebenfalls über das Kontextmenü hinzufügen, wobei der gewünschte Datentyp ausgewählt wird.

Werte können per Doppelklick oder über das Kontextmenü bearbeitet und bei Bedarf gelöscht werden.

Für die Verwaltung von Berechtigungen markieren Sie den gewünschten Schlüssel und wählen **Bearbeiten / Berechtigungen**. Dort können Benutzern oder Gruppen unter anderem **Vollzugriff**, **Leserechte** oder **erweiterte Berechtigungen** zugewiesen werden. Optional lassen sich Berechtigungen an Unterschlüssel vererben.

Vor Änderungen empfiehlt sich der Export des betroffenen Schlüssels. Über **Datei / Exportieren** kann dieser als *.reg-Datei gespeichert werden. Diese Dateien sind vollständig kompatibel mit dem Windows-Registrierungs-Editor und können später über **Datei / Importieren** wieder eingelesen werden.

O&O UserManager

Mit dem **O&O UserManager** übernehmen Sie die vollständige Kontrolle über die **lokale Benutzerverwaltung** eines Windows-Systems. Das Werkzeug ist insbesondere für Notfall- und Wartungsszenarien konzipiert, in denen ein Zugriff auf Windows nicht mehr möglich ist, Benutzerkennwörter vergessen wurden oder Benutzerkonten offline verwaltet werden müssen.

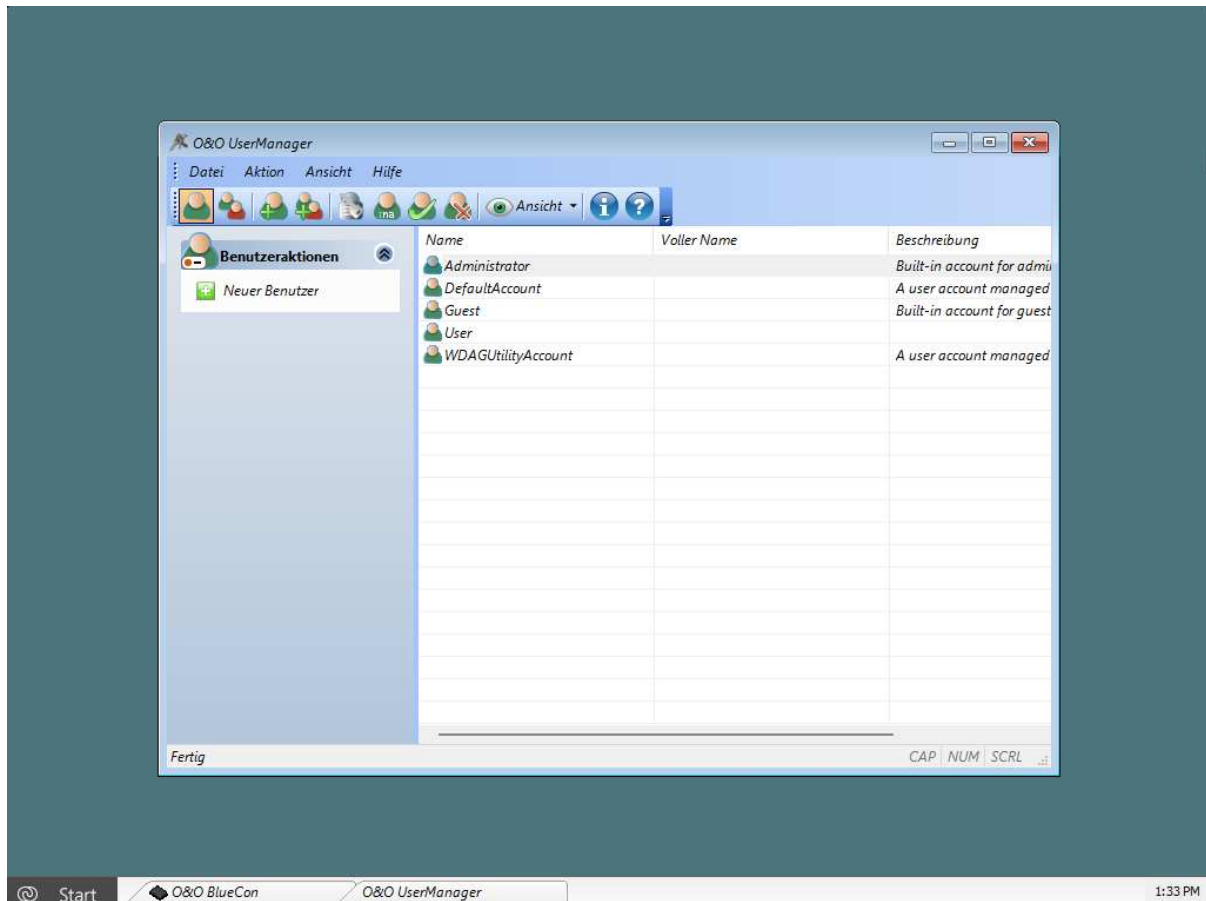


Figure 9: O&O UserManager

Um den O&O UserManager zu öffnen, klicken Sie auf **Start / Programme / Verwaltung / Benutzerverwaltung**.

Hinweis: Mit dem O&O UserManager können ausschließlich lokale Benutzerkonten verwaltet werden. Änderungen an Domänenkonten oder an Onlinekonten (z. B. Microsoft-Konten) sind nicht möglich.

Mit dem O&O UserManager können bestehende Benutzerprofile geändert, neue Benutzer angelegt sowie Benutzergruppen verwaltet werden. Alle Aktionen erfolgen offline direkt auf dem Zielsystem.

Um ein bestehendes Benutzerprofil zu ändern, wählen Sie das Symbol **Benutzerprofil erstellen** aus, markieren anschließend in der Benutzerliste den gewünschten Benutzer und führen unter **Benutzeraktionen** die gewünschte Änderung durch, z. B. das Ändern des Kennworts oder des Benutzernamens.

[!CAUTION]

Wichtig: Wenn Kennwörter mit O&O BlueCon geändert werden, ist anschließend kein Zugriff mehr

auf verschlüsselte Dateien (z. B. EFS) möglich. Die vorhandene Verschlüsselung kann nach einer Kennwortänderung nicht wiederhergestellt werden.

Hinweis: Es ist nicht möglich, bestehende Kennwörter zu entschlüsseln. Kennwörter können jedoch auch dann geändert werden, wenn das ursprüngliche Kennwort nicht bekannt ist. Dies ist insbesondere sinnvoll, wenn ein Benutzer sein Kennwort vergessen hat.

Neue Benutzerkonten können ebenfalls direkt angelegt werden. Wählen Sie hierzu das Symbol **Benutzerkonten** aus und erstellen Sie über **Benutzeraktionen / Neuer Benutzer** ein neues Benutzerprofil. Der neu angelegte Benutzer erscheint anschließend in der Benutzerliste.

Hinweis: Neu erstellte Benutzer gehören standardmäßig keiner Benutzergruppe an und besitzen daher keine erweiterten Rechte.

Zusätzlich können neue Benutzergruppen erstellt werden. Wählen Sie hierzu das Symbol **Benutzergruppe** aus und erstellen Sie über **Gruppenaktionen / Neue Gruppe** eine neue Benutzergruppe. Im anschließenden Dialog können der Gruppe direkt Benutzer zugeordnet werden.

Microsoft PowerShell

Die **Microsoft PowerShell** dient in O&O BlueCon als Kommandozeilenumgebung zur direkten Eingabe von Befehlen. Sie ermöglicht die Ausführung einzelner Kommandos sowie von **Stapeldateien (Batch-Dateien)** und eignet sich insbesondere für erfahrene Administratoren, die systemnahe Aufgaben manuell oder skriptgesteuert durchführen möchten.

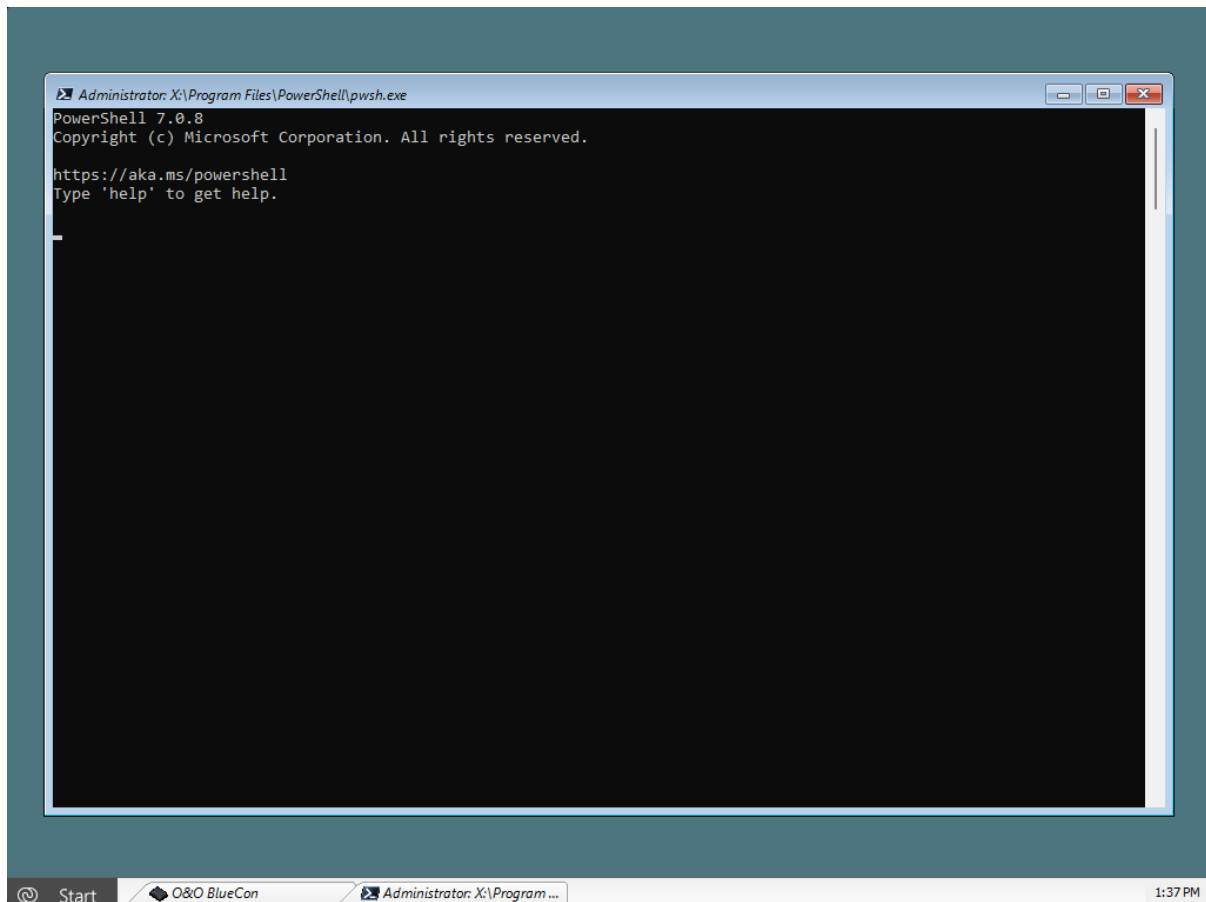


Figure 10: Microsoft PowerShell

Um die Microsoft PowerShell zu öffnen, klicken Sie auf **Start / Programme / Zubehör / Kommandozeile**.

Über die Kommandozeile können unter anderem: - Systeminformationen abgefragt - Dateisystemoperationen durchgeführt - Netzwerkverbindungen verwaltet - Reparatur- und Diagnosebefehle ausgeführt werden.

Der Befehl HELP listet alle verfügbaren Befehle sowie eine kurze Beschreibung ihrer Funktion auf. Bitte beachten Sie, dass die Ausgabe automatisch weitergescrollt wird, sobald das untere Ende des Bildschirms erreicht ist. Einige Befehle bieten die Möglichkeit, die Ausgabe seitenweise anzuzeigen. Dies kann durch entsprechende Parameter gesteuert werden, z. B.: `dir /p`. Eine detaillierte Beschreibung aller verfügbaren Befehle sowie deren Parameter finden Sie im **Befehlsverzeichnis** dieser Anleitung.

Stapelverarbeitung

Die Microsoft PowerShell bietet die Möglichkeit zur **Stapelverarbeitung**, mit der mehrere Befehle automatisiert nacheinander ausgeführt werden können. Dies ist besonders hilfreich, wenn wiederkehrende Befehlssequenzen verwendet werden sollen und einzelne Kommandos nicht jedes Mal manuell eingegeben werden müssen.

Gehen Sie zur Erstellung einer Stapeldatei wie folgt vor:

1. Erstellen Sie mit einem Texteditor, z. B. **O&O Notepad**, eine neue ASCII-Textdatei.
2. Geben Sie die gewünschten Befehle inklusive der zugehörigen Argumente ein.
Verwenden Sie **immer nur einen Befehl pro Zeile**.
3. Speichern Sie die Datei mit der Endung **.BAT**.
Es wird empfohlen, einen Dateinamen im **8.3-Format** zu verwenden, da kurze Dateinamen im Konsolenmodus einfacher aufzurufen sind.
4. Starten Sie die Stapeldatei über die Microsoft PowerShell, z. B.: `C:\TEST.BAT`.

Die enthaltenen Befehle werden anschließend in der angegebenen Reihenfolge ausgeführt.

Um die Ausführung einer Stapeldatei vorzeitig abubrechen, drücken Sie **Strg + C**.

Befehlsverzeichnis

Microsoft PowerShell bietet Ihnen eine Reihe von Befehlen. Das Befehlsverzeichnis listet alle Befehle, ihre Syntax und Parameter auf. Wenn Sie Hilfe für einen speziellen Befehl brauchen, können Sie den `/?`-Befehlszeilenschalter verwenden, um sich eine Kurzbeschreibung der Syntax und des Verwendungszweckes für den Befehl anzeigen zu lassen.

attrib

Kategorie	Beschreibung
Beschreibung	Zeigt oder ändert Dateiattribute (Read-only, Archiv, System, Versteckt, Komprimiert).
Syntax	<code>attrib [+ / -] [rsh] [<Laufwerk:>] [<Pfad>] [<Dateiname>]</code>
Parameter	Gibt den Pfad und Namen der Datei(en) an, die bearbeitet werden sollen.
+	Setzt Attribute
-	Entfernt Attribute
r	Nur-lesen
a	Archiv
s	System
h	Versteckt

cd

Kategorie	Beschreibung
Beschreibung	Zeigt das aktuelle Verzeichnis an oder wechselt in ein anderes.
Syntax	cd [[<Laufwerk:>]<Pfad> / ..]
Parameter	
Ohne	Ohne Parameter gibt cd die Namen des aktuellen Laufwerks und Verzeichnisses an.
<Laufwerk>	Gibt das Laufwerk (falls es vom aktuellen Laufwerk abweicht) und das Verzeichnis an, zu dem Sie wechseln möchten.
..	Wechselt in das übergeordnete Verzeichnis.
Beispiel	C:\Windows>cd ..

cls

Kategorie	Beschreibung
Beschreibung	Löscht den Inhalt des Eingabefensters.
Syntax	cls
Parameter	
Ohne	Keine Parameter.

copy

Kategorie	Beschreibung
Beschreibung	Kopiert eine oder mehrere Dateien an einen anderen Speicherort.
Syntax	copy <Quelle> <Ziel>
Parameter	
<Quelle>	Pfad und Name der zu kopierenden Datei(en).
<Ziel>	Zielverzeichnis oder Name.
Beispiel	copy C:test D:test

del

Kategorie	Beschreibung
Beschreibung	Löscht Dateien.
Syntax	del [<Laufwerk:>] [<Pfad>] <Dateiname>
Parameter	
<Laufwerk> <Pfad> <Dateiname>	Zu löschende Datei(en).
Beispiel	del C:test.txt

deltree

Kategorie	Beschreibung
Beschreibung	Löscht ein Verzeichnis inklusive Unterordnern.
Syntax	deltree [<Laufwerk:>]<Pfad>
Parameter	
<Laufwerk> <Pfad>	Ordner, der gelöscht wird.

Kategorie	Beschreibung
Beispiel	deltree C:Windowstest*.*

device / service

Kategorie	Beschreibung
Beschreibung	Öffnet den O&O DeviceManager (Treiber/Dienste).
Syntax	device / service
Parameter	
Ohne	Keine Parameter.

dir

Kategorie	Beschreibung
Beschreibung	Listet Dateien und Ordner auf.
Syntax	dir [/p] [<Laufwerk:>] [<Pfad>] [<Dateiname>]
Parameter	
Ohne	Standardverzeichnisansicht.
/p	Seite für Seite anzeigen.
<Laufwerk> <Pfad>	Ordner, der angezeigt wird.
<Dateiname>	Filter oder Datei.
Beispiel	dir /p

edlin

Kategorie	Beschreibung
Beschreibung	Startet O&O Notepad (ASCII/Unicode).
Syntax	edlin
Parameter	
Ohne	Keine Parameter.

exit

Kategorie	Beschreibung
Beschreibung	Beendet Microsoft PowerShell.
Syntax	exit
Parameter	
Ohne	Keine Parameter.

help

Kategorie	Beschreibung
Beschreibung	Listet alle verfügbaren Befehle.
Syntax	help
Parameter	
Ohne	Keine Parameter.
Hinweis	Einzelhilfe: befehl /?

info

Kategorie	Beschreibung
Beschreibung	Zeigt Dateisystem- und Laufwerksinformationen.
Syntax	info { hdd / <Laufwerk:> }
Parameter	
hdd	Informationen zu allen Festplatten.
<Laufwerk>	Details zu einem einzelnen Laufwerk.

mkdir

Kategorie	Beschreibung
Beschreibung	Erstellt ein neues Verzeichnis.
Syntax	mkdir [<Laufwerk:>]<Pfad>
Parameter	
<Laufwerk>	Ziel-Laufwerk.
<Pfad>	Neuer Ordner.
Beispiel	mkdir C:test

passwd

Kategorie	Beschreibung
Beschreibung	Ändert oder löscht das Passwort eines Benutzerkontos.
Syntax	passwd <Benutzerkonto> [<Kennwort>]
Parameter	
<Benutzerkonto>	Betreffendes Konto.
<Kennwort>	Neues Passwort (leer = löschen).
Beispiel	passwd administrator test

rename

Kategorie	Beschreibung
Beschreibung	Benennt eine Datei um (kein Laufwerkswechsel).
Syntax	rename [<Laufwerk:>] [<Pfad>]<alt> <neu>
Parameter	
<alt>	Alter Name.
<neu>	Neuer Name.
Beispiel	rename C:testtest.txt test1.txt

rmdir

Kategorie	Beschreibung
Beschreibung	Löscht ein Verzeichnis.
Syntax	rmdir [<Laufwerk:>]<Pfad>
Parameter	
<Pfad>	Ordner, der gelöscht wird.

safeerase

Kategorie	Beschreibung
Beschreibung	Sicheres Löschen von Dateien, Ordnern und Laufwerken.
Syntax	safeerase [/Sicherheitsstufe] [Optionen]
Parameter	
/highestsecurity ... /lowestsecurity	Sicherheitsstufen.
/output <Datei>	Logdatei erzeugen.
/verbose	Details anzeigen.
/silent	Keine Ausgabe.
/showdisks	Laufwerke anzeigen.
/matchfile	Nur passende Dateien.
/matchfolder	Nur passende Ordner.
/matchall	Dateien & Ordner.
/volume <Laufwerk>	Löscht gesamtes Volume.
/disk <Nr>	Löscht komplette Festplatte.
/freespace <Laufwerk>	Löscht freien Speicher.
/y	Unterdrückt Sicherheitsabfragen.
Beispiele	safeerase beispiel.txt /output test.logsafeerase /matchfile *.txt /silent /mediumsecuritysafeerase /freespace C:safeerase /disk 0

scopy

Kategorie	Beschreibung
Beschreibung	Kopiert Dateien, erhält NTFS-Attribute.
Syntax	scopy <Quelle> <Ziel>
Parameter	
<Quelle>	Datei oder Datei-Gruppe.
<Ziel>	Zielverzeichnis.

type

Kategorie	Beschreibung
Beschreibung	Gibt den Inhalt einer Textdatei aus.
Syntax	type [/p] [<Laufwerk:>] [<Pfad>] <Dateiname>
Parameter	
/p	Ausgabe seitenweise.
<Dateiname>	Anzuzeigende Datei.

Kategorie	Beschreibung
Beispiel	type C:testtest.txt

user

Kategorie	Beschreibung
Beschreibung	Listet alle lokalen Benutzerkonten.
Syntax	user
Parameter	
Ohne	Keine Parameter.

ver

Kategorie	Beschreibung
Beschreibung	Gibt die Version von PowerShell aus.
Syntax	ver
Parameter	
Ohne	Keine Parameter.

vmap

Kategorie	Beschreibung
Beschreibung	Listet Laufwerke, deren Struktur und Zusatzinfos.
Syntax	vmap
Parameter	
Ohne	Keine Parameter.

xcopy

Kategorie	Beschreibung
Beschreibung	Kopiert Dateien und Ordner rekursiv.
Syntax	xcopy [/e] [/s] <Quelle> <Ziel>
Parameter	
/e	Kopiert auch leere Unterordner.
/s	Behält NTFS-Attribute.
<Quelle>	Dateien oder Platzhalter.
<Ziel>	Zielverzeichnis.
Beispiel	xcopy C:windowstest*. * d:test

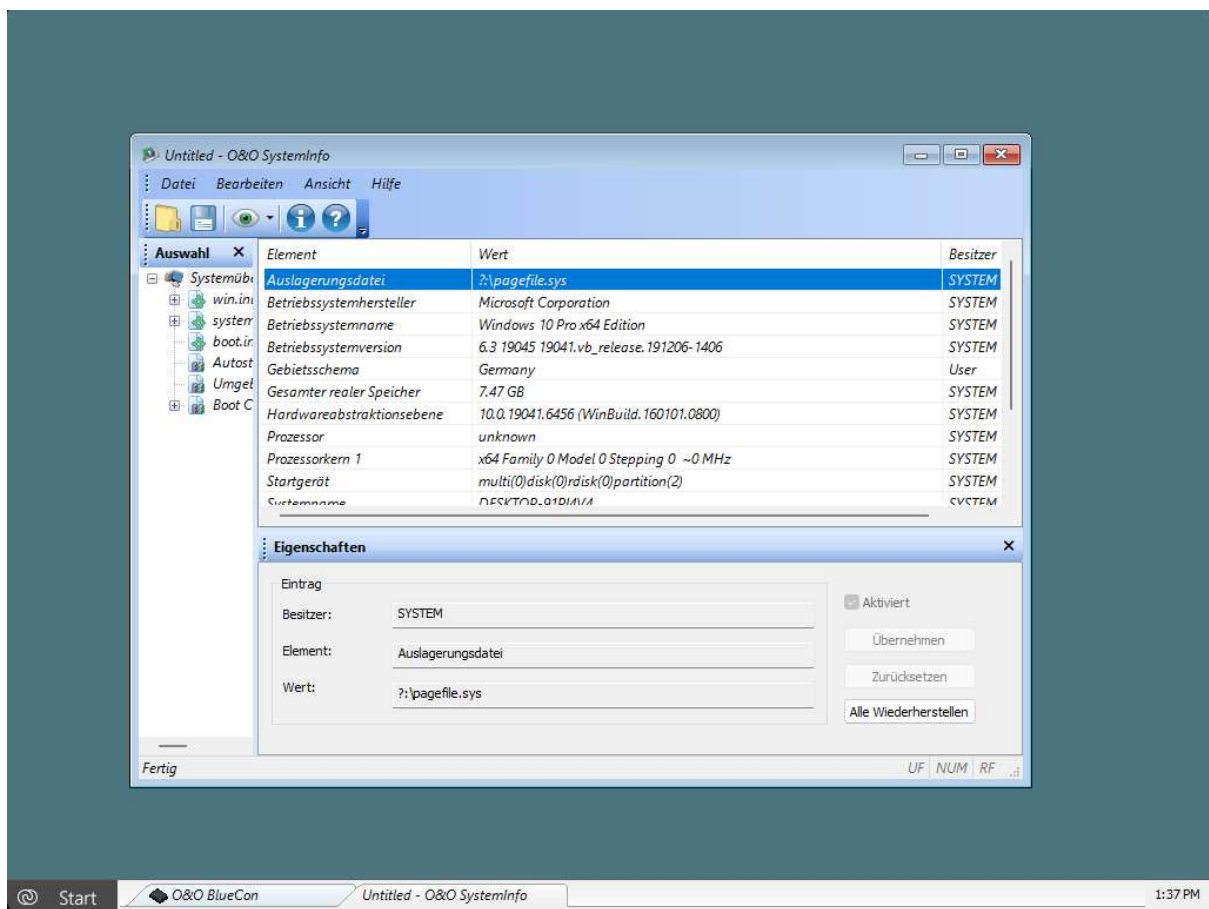


Figure 11: O&O SystemInfo

O&O SystemInfo

Mit **O&O SystemInfo** erhalten Sie einen umfassenden Überblick über die zentralen Systemeinstellungen eines Windows-Betriebssystems. Darüber hinaus können Systemparameter angezeigt, deaktiviert, geändert oder gelöscht werden, um Startprobleme zu analysieren und fehlerhafte Konfigurationen zu korrigieren.

Um O&O SystemInfo zu öffnen, klicken Sie auf **Start / Programme / Verwaltung / Systeminformationen**.

Hinweis: Die Boot Configuration Data (BCD) für Windows Vista und neuere Windows-Versionen wird nur eingeschränkt unterstützt. Der BCD Store kann nicht verändert werden und wird ausschließlich zu Kontroll- und Analysezwecken angezeigt.

O&O SystemInfo stellt unter anderem folgende Informationen bereit:

- Konfiguration der **win.ini**
- Konfiguration der **system.ini**
- Konfiguration der **boot.ini**
- Autostart-Einträge
- Umgebungsvariablen

Ein besonders wichtiger Bereich ist die Übersicht der **Autostart-Einträge**. Angezeigt werden sowohl Programme aus den Autostart-Ordnern als auch Einträge aus zentralen Autostart-Bereichen der Windows-Registrierungsdatenbank, unter anderem:

```
HKEY_LOCAL_MACHINE\SOFTWARE\Microsoft\Windows\CurrentVersion\Run  
HKEY_CURRENT_USER\SOFTWARE\Microsoft\Windows\CurrentVersion\Run
```

Diese Bereiche werden häufig von Schadsoftware wie Viren, Trojanern oder Spyware missbraucht. Mithilfe von O&O SystemInfo können Autostart-Einträge gezielt **aktiviert oder deaktiviert** werden, um das automatische Starten schädlicher oder unerwünschter Programme zu verhindern.

Zur Bearbeitung von Systemparametern wählen Sie einen Eintrag oder eine Konfiguration aus der Liste aus. Der zugehörige Parameter wird im Bearbeitungsfenster angezeigt und kann dort angepasst werden.

Um einen Systemparameter zu deaktivieren, wählen Sie den entsprechenden Eintrag aus und entfernen das Häkchen bei **Aktivieren**. Der Parameter bleibt erhalten, wird jedoch nicht mehr angewendet.

Zum Löschen eines Systemparameters markieren Sie den gewünschten Eintrag, sodass dessen Wert im Bearbeitungsfenster erscheint, und entfernen diesen anschließend. Änderungen werden direkt übernommen.

O&O SystemInfo eignet sich besonders für die Analyse von Startproblemen, die Bereinigung von Autostarts sowie die Kontrolle systemrelevanter Konfigurationen in Offline- oder Notfallszenarien.

Systemeinstellungen

Mit der Systemeinstellung können neben Parametern wie Bildschirmauflösung, Sprach- und Tastatureinstellungen und Zeitzone auch das Netzwerk aktiviert und das Betriebssystem ausgewählt werden. Letzteres ist insbesondere dann wichtig, wenn sich auf dem Zielrechner mehrere Installationen von Betriebssystemen befinden. Über diese Auswahl wird definiert, welche Systemdatenbanken angesprochen werden sollen. Alle Werkzeuge, die systemabhängige Informationen darstellen, werden automatisch auf das gewählte System zugreifen. Eine Änderung des Zielsystems sowie die nachträgliche Aktivierung des Netzwerkes ist während der Laufzeit über die Systemsteuerung möglich.

Um die Systemeinstellungen zu öffnen, klicken Sie **Start/Einstellungen** und dann **Systemsteuerung**.

Treiber laden Sollte bei Benutzung der Start-CD unter Windows PE ein Gerät, z.B. eine Festplatte oder eine Netzwerkkarte, nicht automatisch erkannt werden, so fehlt unter Umständen der notwendige Treiber für den Controller (z.B. bei RAID Controllern).

Das Nachladen der Treiber kann direkt nach der Ausführung der Start-CD im Dialog **O&O Systemeinstellungen** im Reiter **Treiber** durchgeführt werden. Sie können diesen Dialog auch zu einem späteren Zeitpunkt unter **Start/O&O Systemeinstellungen/Treiber** erreichen.

Um einen Treiber zu laden gehen Sie wie bitte wie folgt vor: 1. Öffnen Sie den Reiter **Treiber** im Dialog **O&O Systemeinstellungen** wie oben beschrieben. 2. Es werden alle von Windows erkannten Geräte und alle Geräte ohne installierten Treiber angezeigt. Wählen Sie ein Gerät aus, für das Sie einen Treiber nachladen möchten. 3. Klicken Sie auf **Laden**. 4. Wählen Sie den Treiber, beispielsweise auf einem der angeschlossenen Festplatten, USB-Sticks oder CD*, aus. 5. Wählen Sie im Dialog **Öffnen**, um den Treiber zu installieren. 6. Abschließend erhalten Sie eine Programmmeldung, die Sie über den Verlauf der Installation informiert.

Hinweis: Sie können die Start-CD aus dem Laufwerk entfernen, um eine Treiber-CD von einem Hersteller einzulegen.

Hinweis: Wenn Sie einen zusätzlichen Treiber unter Windows PE geladen haben, kann unter Umständen eine Meldung mit einer Neustart-Aufforderung erscheinen. Diese Meldung wird automatisch von Windows PE angezeigt, sie ist beim Start von CD aber irrelevant. Lehnen Sie daher die Aufforderung ab und folgen Sie den weiteren Anweisungen im Dialogfenster.

Hinweis: Verschlüsselte Laufwerke werden unter Windows PE nicht unterstützt, ausgenommen Bitlocker verschlüsselte Laufwerke.

Web Browser

Der integrierte **Firefox® Web Browser** ermöglicht den Zugriff auf das Internet direkt aus der O&O-BlueCon-Umgebung heraus. Dadurch können Informationen, Anleitungen, Treiber oder Hilfsdateien aus dem Web abgerufen werden, die bei der Analyse und Behebung von Systemproblemen hilfreich sind.

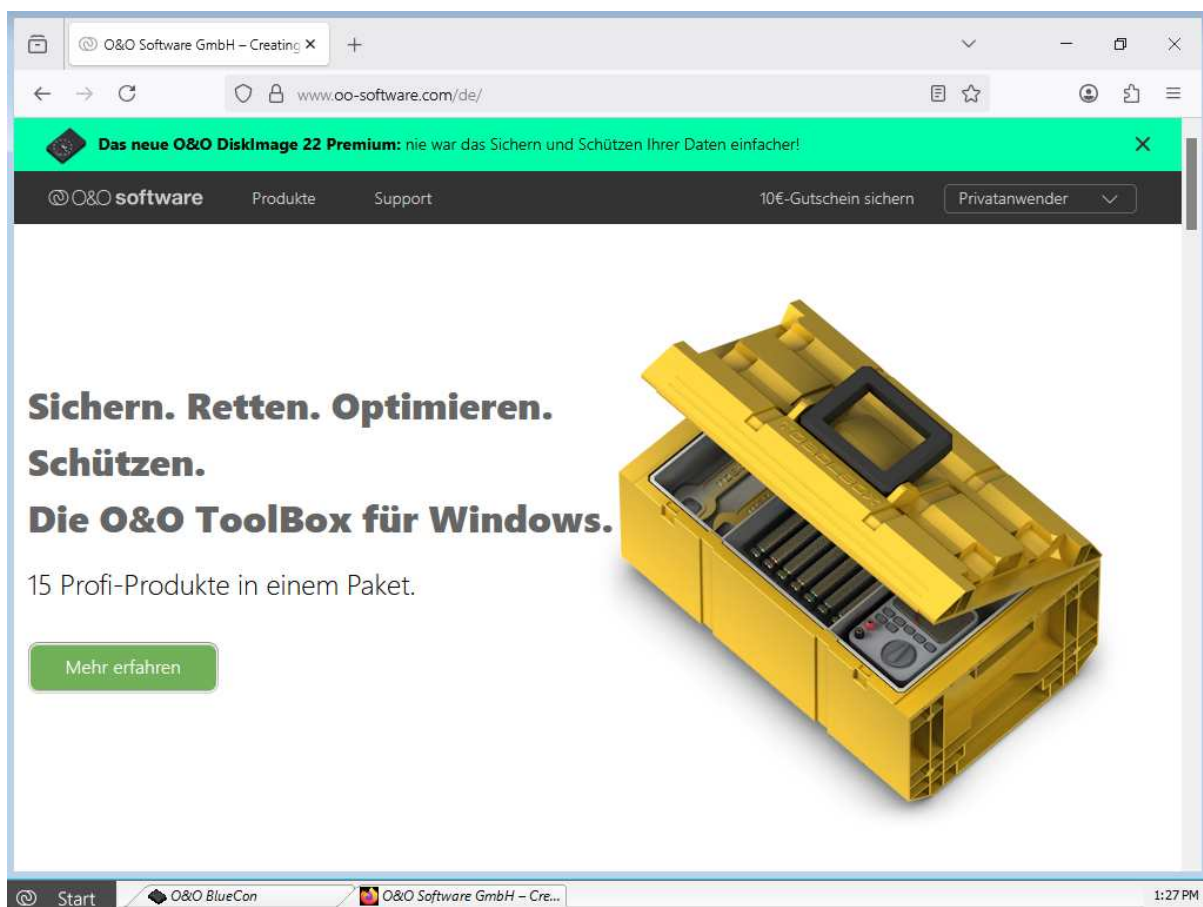


Figure 12: Web Browser

Der Web Browser eignet sich insbesondere für: - das Nachschlagen technischer Dokumentationen - den Zugriff auf Hersteller-Webseiten - das Herunterladen benötigter Dateien oder Treiber - die Recherche von Fehlermeldungen oder Ereigniscodes

Hinweis: Für die Nutzung des Firefox® Web Browsers ist ein funktionierender Netzwerkzugang innerhalb Ihres LANs erforderlich. Ohne Netzwerkverbindung ist kein Zugriff auf das Internet möglich.

O&O Notepad

O&O Notepad ist ein einfacher Texteditor zum Anzeigen, Bearbeiten und Speichern von Textdateien. Er eignet sich besonders für administrative Aufgaben, wie das Erstellen oder Anpassen von Konfigurationsdateien, Skripten oder Protokollen.

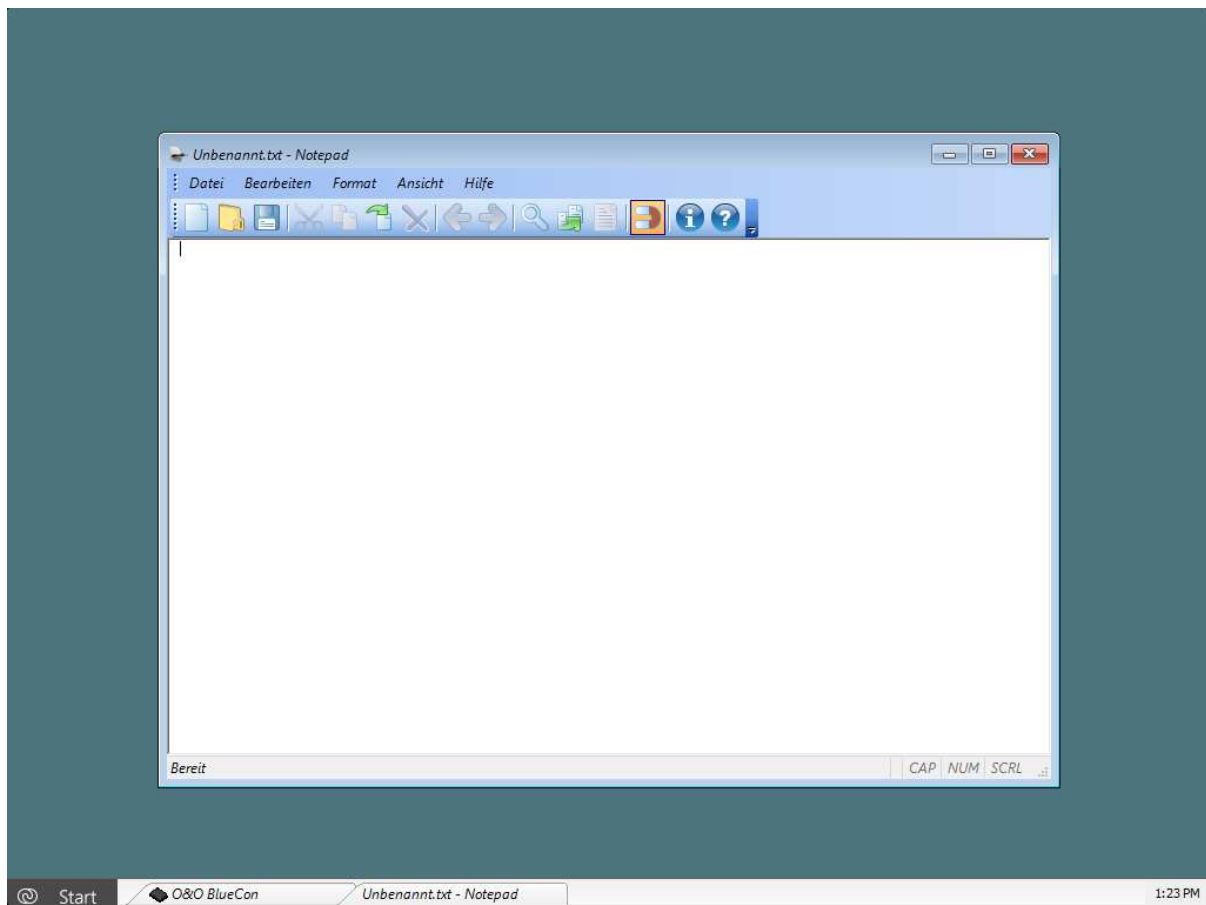


Figure 13: O&O Notepad

O&O Notepad unterstützt sowohl **ASCII-** als auch **Unicode-Dateien** und kann somit für eine Vielzahl von System- und Konfigurationsdateien eingesetzt werden.

Um O&O Notepad zu öffnen, klicken Sie auf **Start / Programme / Zubehör / Editor**.

O&O Calc

Der **O&O Calc** ist ein Taschenrechner für grundlegende Rechenoperationen sowie für die Umrechnung zwischen verschiedenen Zahlensystemen. Unterstützt werden:

- Dezimal

- Hexadezimal
- Oktal
- Binär

Zusätzlich können **Formel**ausdrücke direkt eingegeben und ausgewertet werden, was insbesondere bei technischen Berechnungen oder der Analyse von Werten hilfreich ist.

Um den O&O Calc zu öffnen, klicken Sie auf **Start / Programme / Zubehör / Taschenrechner**.